

Ministerstwo Pracy i Polityki Społecznej
Departament Rynku Pracy



Europejski Fundusz Społeczny
SPO ROZWÓJ ZASOBÓW LUDZKICH



KRAJOWY STANDARD
KWALIFIKACJI ZAWODOWYCH

Broker reasekuracyjny
(341202)

Technicy i inny średni personel



Publikacja współfinansowana ze środków Unii Europejskiej
w ramach Europejskiego Funduszu Społecznego



Ministerstwo Pracy i Polityki Społecznej

Sektorowy Program Operacyjny Rozwój Zasobów Ludzkich, projekt „Opracowanie i upowszechnienie krajowych standardów kwalifikacji zawodowych”.

KRAJOWY STANDARD KWALIFIKACJI ZAWODOWYCH

Broker reasekuracyjny (341202)

Autorzy

- **mgr inż. Piotr Zawierucha**
Krajowa Izba Gospodarcza, Warszawa
- **mgr Michał Prymakowski**
„Prymakowscy”, Brokerskie Biuro Ubezpieczeniowe, Warszawa

Konsultant ds. metodologii

- **mgr Waldemar Czechowski**
Interferie S.A., Lubin

Recenzenci

- **mgr inż. Zbigniew Roś**
Commercial Union Polska – Towarzystwo Ubezpieczeń Ogólnych S.A., Warszawa
- **mgr inż. Zbigniew Napieraj**
CIGNA STU S.A., Warszawa

Ewaluatorzy zewnętrzni

- **Wanda Batorska**
Commercial Union Polska – Towarzystwo Ubezpieczeń Ogólnych S.A., Warszawa
- **Cezary Łukaszynski**
Prevoir vie Groupe Prevoir S.A., Warszawa
- **mgr Piotr Kostemski**
PZU S.A., Warszawa

Komisja zatwierdzająca

- **mgr inż. Wojciech Januszko** – przewodniczący
Krajowa Izba Gospodarcza, Warszawa
- **mgr inż. Adam Ambrozik**
Konfederacja Pracodawców Polskich, Warszawa
- **mgr Franciszek Zięba**
Europejska Akademia Planowania Finansowego, Warszawa
- **mgr Zbigniew Zabielski**
Narodowy Bank Polski, Warszawa
- **dr Sebastian Baklarczyk**
Politechnika Łódzka

© Copyright by Ministerstwo Pracy i Polityki Społecznej, 2007
ISBN 978-83-7204-503-4 [204]



Wydawnictwo Instytutu Technologii Eksploatacji – PIB
26-600 Radom, ul. K. Pułaskiego 6/10, tel. (048) 364-42-41, fax (048) 364-47-65
e-mail: instytut@itee.radom.pl <http://www.itee.radom.pl>

SPIS TREŚCI

Wstęp	4
1. Podstawy prawne wykonywania zawodu	9
2. Syntetyczny opis zawodu	9
3. Stanowiska pracy	11
4. Zadania zawodowe	11
5. Składowe kwalifikacji zawodowych	12
6. Korelacja między zadaniami zawodowymi a składowymi kwalifikacji zawodowych	12
7. Kwalifikacje ponadzawodowe	13
8. Specyfikacja kwalifikacji ogólnozawodowych, podstawowych i specjalistycznych dla zawodu	14

Wstęp

Gospodarka oparta na wiedzy i współczesny rynek pracy potrzebują instrumentów wspierających rozwój zasobów ludzkich. W związku z tym duże nadzieje wiąże się z ustanowieniem norm kwalifikacyjnych, które pozwoliłyby z jednej strony zwiększyć przejrzystość kwalifikacji zawodowych potrzebnych gospodarce, a z drugiej strony mogłyby być wykorzystywane do poprawy jakości kształcenia i doskonalenia zawodowego w systemie szkolnym i pozaszkolnym.

Podstawę prawną tworzenia w Polsce systemu krajowych standardów kwalifikacji zawodowych stanowi Ustawa z dnia 20 kwietnia 2004 r. o promocji zatrudnienia i instytucjach rynku pracy (Dz. U. z 2004 r. Nr 99, poz. 1001 z późn. zm.), w której określono m.in. (Art. 4), że:

„...Minister właściwy do spraw pracy realizuje zadania na rzecz rynku pracy przez dążenie do uzyskania wysokiego poziomu i rozwoju zasobów ludzkich, w szczególności przez:

- *prowadzenie badań i analiz rynku pracy,*
- *ustalanie klasyfikacji zawodów i specjalności na potrzeby rynku pracy,*
- *koordynowanie opracowywania standardów kwalifikacji zawodowych dla zawodów występujących w klasyfikacji zawodów i specjalności oraz prowadzenie baz danych o standardach kwalifikacji...”.*

W Polsce nadzorem i koordynacją opracowywania standardów kwalifikacji zawodowych o randze krajowej zajmuje się Departament Rynku Pracy Ministerstwa Pracy i Polityki Społecznej. Będą one uaktualniane okresowo w miarę potrzeb i zmian w wykonywaniu zawodu.

Zbiór sukcesywnie opracowywanych krajowych standardów kwalifikacji zawodowych jest udostępniany w internetowej bazie danych, założonej na serwerze Ministerstwa Pracy i Polityki Społecznej <http://www.standardyiskolenia.praca.gov.pl>.

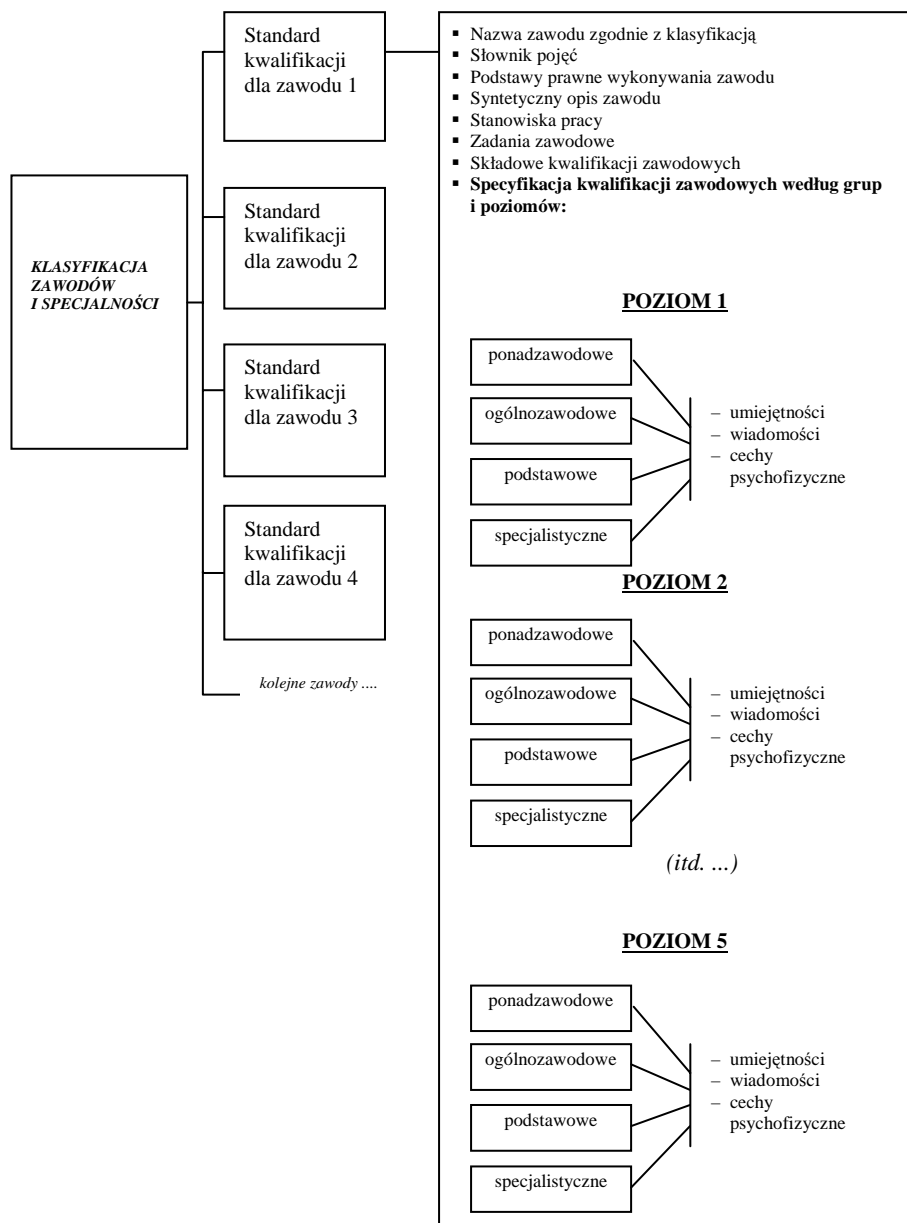
Opis standardu zawiera następujące elementy:

1. **Podstawy prawne** wykonywania zawodu (zawierają przepisy związane ściśle z wykonywaniem zawodu).
2. Syntetyczny **opis zawodu**.
3. Wykaz **stanowisk pracy** z przyporządkowaniem do pięciu poziomów kwalifikacji.
4. Wykaz **zadań zawodowych**.
5. Wykaz **składowych kwalifikacji zawodowych**.
6. Zbiory **umiejętności, wiadomości i cech psychofizycznych** pracownika przyporządkowane do:
 - pięciu **poziomów kwalifikacji zawodowych**,
 - grup kwalifikacji: **ponadzawodowych, ogólnozawodowych, podstawowych i specjalistycznych**.

W obecnym stanie prawnym standardy kwalifikacji zawodowych nie są obligatoryjnym dokumentem. Aktualnie opracowane standardy funkcjonują na zasadzie dokumentu rekomendowanego przez Ministerstwo Pracy i Polityki Społecznej i mogą być wykorzystywane przez zainteresowane osoby i instytucje do różnych celów, np. poradnictwa zawodowego, dostosowania ofert pracy do kwalifikacji

osób poszukujących pracy, oceny „luki kwalifikacyjnej” osób bezrobotnych i poszukujących pracy, opracowania programów staży i praktyk zawodowych w ramach przygotowania zawodowego, przygotowania podstaw programowych kształcenia w zawodzie, programów kształcenia i doskonalenia zawodowego.

Model krajowych standardów kwalifikacji zawodowych przedstawia rys. 1.



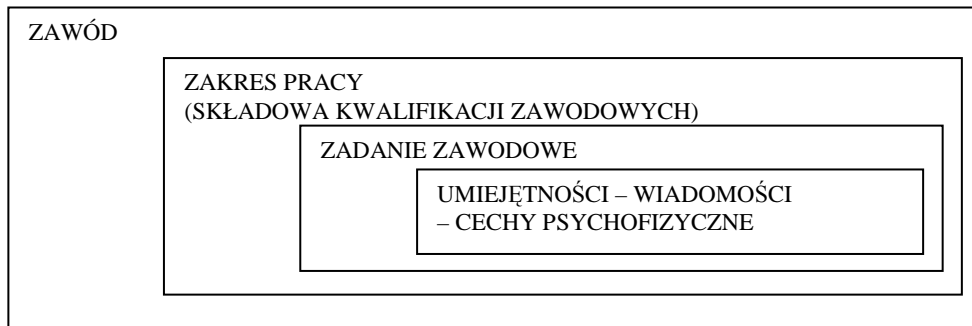
Rys. 1. Model krajowych standardów kwalifikacji zawodowych

* * *

Krajowy standard kwalifikacji zawodowych powstaje w oparciu o analizę zawodu, która polega na wyodrębnieniu **zakresów pracy** w zawodzie oraz typowych **zadań zawodowych Z-n** ($n = 1, 2, 3 \dots$). Przyjęto, że zakres pracy ma odpowiadać potrzebom rynku pracy, tzn. powinna istnieć możliwość zatrudnienia pracownika w danym zakresie pracy, na jednym lub kilku stanowiskach. Zakresom prac przyporządkowano tzw. **składowe kwalifikacji zawodowych K-i** ($i = 1, 2, 3 \dots$). Każdej składowej kwalifikacji zawodowych przyporządkowano co najmniej jedno (najczęściej kilka) zadań zawodowych. Korelację między zadaniami zawodowymi a składowymi kwalifikacji zawodowych przedstawia tabela 2 opisu standardu.

W kolejnym kroku analizy każde zadanie zawodowe rozpisane zostało na zbiory: umiejętności, wiadomości i cech psychofizycznych. W grupie kwalifikacji podstawowych dla zawodu i specjalistycznych poszczególnym umiejętnościom, wiadomościom i cechom psychofizycznym przyporządkowano oznaczenia tych składowych kwalifikacji zawodowych K-i, w których dana umiejętność, wiadomość i cecha jest wykorzystywana. W grupie kwalifikacji ogólnozawodowych i ponadzawodowych nie indeksuje się umiejętności, wiadomości i cech psychofizycznych symbolami K-i, gdyż z definicji są one przypisane do wszystkich składowych kwalifikacji zawodowych K-i.

Rysunek 2 przedstawia etapy analizy zawodu.



Rys. 2. Etapy analizy zawodu

Zbiory umiejętności, wiadomości i cech psychofizycznych przypisane zostały do czterech grup kwalifikacji: ponadzawodowych, ogólnozawodowych, podstawowych dla zawodu i specjalistycznych, które różnią się zasięgiem i stopniem ogólności.

Kwalifikacje ponadzawodowe opisane są zbiorami umiejętności, wiadomości i cech psychofizycznych wspólnych dla branży lub sektora gospodarki, w której zawód funkcjonuje (np. branża budowlana, informatyczna). Kwalifikacje ponadzawodowe obejmują także kwalifikacje kluczowe, które definiuje się jako wspólne dla wszystkich zawodów. **Kwalifikacje ogólnozawodowe** są wspólne dla wszystkich zakresów pracy w zawodzie, czyli dla tzw. składowych kwalifikacji

zawodowych K-i. **Kwalifikacje podstawowe** dla zawodu są charakterystyczne dla jednej lub kilku (ale nie wszystkich) składowych kwalifikacji zawodowych. **Kwalifikacje specjalistyczne** także są charakterystyczne dla jednej lub kilku (ale nie wszystkich) składowych kwalifikacji zawodowych, ale ponadto są to umiejętności, wiadomości i cechy psychofizyczne rzadziej występujące w zawodzie, które wykonuje stosunkowo mała grupa pracowników wyspecjalizowanych w dość wąskiej działalności w ramach zawodu. Rysunek 3 przedstawia zasięg poszczególnych rodzajów kwalifikacji zawodowych.

W Krajowym Standardzie Kwalifikacji Zawodowych zdefiniowano **pięć poziomów kwalifikacji**. Uporządkowanie kwalifikacji zawodowych według poziomów ma na celu ukazanie złożoności pracy, stopnia trudności i ponoszonej odpowiedzialności. Zasadą było niemieszanie ze sobą dwóch kwestii: wykształcenia towarzyszącego zdobywaniu kwalifikacji zawodowych oraz umiejętności wymaganych do wykonywania pracy na typowych stanowiskach pracy w zakładach pracy. Przyjęto nadrzędność wymagań stawianych pracownikom na stanowiskach pracy nad wymaganiami określonymi w podstawach programowych kształcenia w zawodzie i wynikającymi z nich wymaganiami programów nauczania oraz wymaganiami zewnętrznych egzaminów potwierdzających kwalifikacje zawodowe.



Rys. 3. Zasięg rodzajów kwalifikacji zawodowych

Na **poziomie pierwszym** umieszcza się umiejętności towarzyszące pracom prostym, rutynowym, wykonywanym pod kierunkiem i pod kontrolą przełożonego. Najczęściej jest to praca wykonywana indywidualnie. Do wykonywania pracy na poziomie pierwszym wystarcza przyuczenie. Osoba wykonująca pracę ponosi za nią indywidualną odpowiedzialność za działania zwinione.

Poziom drugi wymaga samodzielności i samokontroli przy wykonywaniu typowych zadań zawodowych. Pracownik potrafi pracować w zespole pod nadzorem kierownika zespołu. Ponosi indywidualną odpowiedzialność za działania zawinione.

Na poziomie trzecim kwalifikacji zawodowych pracuje pracownik, który wykonuje złożone zadania zawodowe. Złożoność zadań generuje konieczność posiadania umiejętności rozwiązywania nietypowych problemów towarzyszących pracy. Pracownik potrafi kierować małym, kilku- lub kilkunastoosobowym zespołem pracowników. Ponosi odpowiedzialność zarówno za skutki własnych działań, jak i za działania kierowanego przez siebie zespołu.

Poziom czwarty wymaga od pracownika umiejętności wykonywania wielu różnorodnych, często skomplikowanych i problemowych zadań zawodowych. Zadania te mają charakter techniczny, organizacyjny i specjalistyczny oraz wymagają samodzielności powiązanej z poczuciem ponoszenia wysokiej osobistej odpowiedzialności. Pracownik musi potrafić kierować zespołami średniej i dużej liczebności, od kilkunastu do kilkudziesięciu osób, podzielonymi na podzespoły.

Poziom piąty reprezentują pracownicy, którzy kierują organizacjami i podejmują decyzje o znaczeniu strategicznym. Potrafią diagnozować, analizować i prognozować złożoną sytuację gospodarczą i ekonomiczną oraz wdrażać swoje pomysły do praktyki organizacyjnej i gospodarczej. Są w pełni samodzielni, działający w sytuacjach przeważnie problemowych, ponoszący odpowiedzialność i ryzyko wynikające z podejmowanych decyzji i działań. Pracownicy ci ponoszą także odpowiedzialność za bezpieczeństwo i rozwój zawodowy podległych im osób i całej organizacji.

1. Podstawy prawne wykonywania zawodu

- Ustawa o nadzorze nad rynkiem finansowym z dnia 21 lipca 2006 r. (Dz. U. Nr 157, poz. 1119 z późn. zm.).
- Ustawa z dnia 29 lipca 2005 r. o obrocie instrumentami finansowymi (Dz. U. Nr 183, poz. 1538 z późn. zm.).
- Ustawa z dnia 15 kwietnia 2005 r. o nadzorze uzupełniającym nad instytucjami kredytowymi, zakładami ubezpieczeń i firmami inwestycyjnymi wchodzącymi w skład konglomeratu finansowego (Dz. U. Nr 83 z późn. zm.).
- Ustawa z dnia 22 maja 2003 r. o działalności ubezpieczeniowej (Dz. U. Nr 124, poz. 115 z późn. zm.).
- Ustawa z dnia 22 maja 2003 r. o pośrednictwie ubezpieczeniowym (Dz. U. z dnia 16 lipca 2003 r. Nr 124, poz. 1154 z późn. zm.).
- Ustawa z dnia 22 maja 2003 r. o nadzorze ubezpieczeniowym i emerytalnym oraz rzeczniku Ubezpieczonych (Dz. U. Nr 124, poz. 1153).
- Rozporządzenie Ministra Finansów z dnia 18 września 2006 r. w sprawie prowadzenia rejestru pośredników ubezpieczeniowych oraz sposobu udostępniania informacji z tego rejestru (Dz. U. Nr 178, poz. 1316).
- Rozporządzenie Ministra Finansów z dnia 13 listopada 2003 r. w sprawie wykazu dokumentów, które dołącza się do wniosku o wydanie zezwolenia na wykonywanie działalności brokerskiej w zakresie ubezpieczeń albo reasekuracji (Dz. U. Nr 210, poz. 2042 z późn. zm.).
- Rozporządzenie Ministra Finansów z dnia 31 sierpnia 2005 r. w sprawie sposobu składania wniosków o zmianę wpisu do rejestru brokerów ubezpieczeniowych oraz wykazu dokumentów dołączanych do takich wniosków (Dz. U. Nr 170, poz. 1427).
- Rozporządzenie Ministra Finansów z dnia 24 czerwca 2005 r. w sprawie obowiązkowego ubezpieczenia odpowiedzialności cywilnej z tytułu wykonywania działalności brokerskiej (Dz. U. Nr 122, poz. 1028).
- Rozporządzenie Ministra Finansów z dnia 15 marca 2005 r. w sprawie kwartalnych i dodatkowych sprawozdań finansowych i statystycznych zakładów ubezpieczeń (Dz. U. Nr 51, poz. 465 z późn. zm.).
- Rozporządzenie Ministra Finansów z dnia 9 grudnia 2003 r. w sprawie kontroli działalności zakładu ubezpieczeń w zakresie korzystania z usług agentów ubezpieczeniowych (Dz. U. Nr 248, poz. 2148).
- Rozporządzenie Ministra Pracy i Polityki Socjalnej z dnia 1 grudnia 1998 r. w sprawie bezpieczeństwa i higieny pracy na stanowiskach wyposażonych w monitory ekranowe (Dz. U. Nr 148, poz. 973).

2. Syntetyczny opis zawodu

Broker reasekuracyjny zajmuje się pośrednictwem między towarzystwem ubezpieczeniowym a towarzystwem reasekuracyjnym, pełniąc rolę doradczą.

Broker reasekuracyjny służy pomocą przy ocenie ryzyka, analizuje zagrożenia, jakie stoją przed każdym towarzystwem ubezpieczeń. W imieniu i na rachunek ubezpie-

czyciela (towarzystw reasekuracyjnych) pośredniczy w zawieraniu umów reasekuracyjnych z firmami ubezpieczeniowymi, których celem jest podział i wzajemna wymiana ryzyka, eliminująca niebezpieczeństwo strat przekraczających fundusze własne.

Broker reasekuracyjny potrafi udzielić wyczerpujących informacji dotyczących różnych form i rodzajów reasekuracji oraz zakresu ochrony reasekuracyjnej.

Pomaga towarzystwu ubezpieczeń w wyborze odpowiedniego reasekuratora, analizując oczekiwania i potrzeby w zakresie ochrony reasekuracyjnej, jednocześnie mając na względzie możliwości finansowe oraz aspekty prawne dotyczące działalności ubezpieczeniowej w Polsce.

Umowa reasekuracji jest umową szczególną, zgodnie z którą towarzystwo reasekuracyjne udziela ochrony ubezpieczeniowej towarzystwu ubezpieczeniowemu w przypadku wystąpienia wypadków ubezpieczeniowych określonych umową.

Towarzystwo reasekuracyjne nie zawiera umowy reasekuracji z klientem towarzystwa ubezpieczeniowego, lecz wyłącznie z towarzystwem ubezpieczeniowym.

Broker reasekuracyjny to profesjonalista pilnie śledzący wydarzenia gospodarcze i polityczne w kraju i za granicą w celu prezentowania wiarygodnych informacji o zachodzących zmianach. Zakres posiadanej wiedzy uwypukla jego przygotowanie do prowadzenia z klientami rozmów, w wyniku których klienci podejmują decyzje o wyborze oferty reasekuracyjnej i powierzeniu swoich środków finansowych konkretnemu reasekuratorowi.

Broker jest dostępny dla towarzystw ubezpieczeniowych zarówno w czasie, gdy nie występują żadne zdarzenia objęte umową reasekuracji, jak również w tych sytuacjach, kiedy tego typu zdarzenia mają miejsce. Wówczas informuje towarzystwo ubezpieczeniowe o niezbędnych czynnościach, jakie winien lub jest zobowiązany wykonać zgodnie z zawartą umową.

Pomaga towarzystwu ubezpieczeń w kontaktach z reasekuratorem, jeżeli jego pomoc jest potrzebna, bądź też usprawni działanie na linii reasekurator – ubezpieczający, w sytuacji wystąpienia zdarzenia objętego ochroną ubezpieczeniową.

Broker reasekuracyjny zawsze pracuje z reprezentantami towarzystw ubezpieczeniowych i reasekuracyjnych. Jest świadomy odpowiedzialności związanej z poziomem jakościowym oferowanych przez siebie usług. Stąd też systematycznie doskonali się biorąc udział w szkoleniach organizowanych przez reasekuratorów, z których większość posiada siedziby poza granicami kraju, potwierdzając poziom jakości wykonywanych usług przez posiadanie certyfikatów. Znajomość języków obcych na poziomie profesjonalnym w obszarze ubezpieczeń i reasekuracji jest dla tego zawodu kwestią podstawową.

Pełnienie roli pośrednika wymaga od brokera reasekuracyjnego wysokich zdolności interpersonalnych, konsekwencji w działaniu, samodzielności i inicjatywy przejawianej w obszarze prowadzonej działalności.

Broker reasekuracyjny posiada umiejętność słuchania rozmówcy, analizowania przedstawianych faktów oraz obiektywnego, wzbudzającego zaufanie rozmówcy prezentowania oferty.

Kluczowa dla brokera reasekuracyjnego jest dojrzałość emocjonalna. W trakcie wchodzenia w relacje interpersonalne z ludźmi o bardzo różnych temperamen-

tach i osobowościach, poza koniecznością umiejętnego dopasowania stylu komunikacyjnego do swojego rozmówcy, broker reasekuracyjny musi być odporny na odmowę klientów, skutkującą bądź to brakiem możliwości zaprezentowania oferty reasekuratora, bądź też niezawarciem przez klienta umowy reasekuracji.

Zdecydowaną część czasu broker reasekuracyjny spędza na poszukiwaniu nowych towarzystw ubezpieczeniowych oraz na spotkaniach ze swoimi, już obsługiwanymi, klientami u nich w biurach lub w innych wspólnie umówionych miejscach.

Broker reasekuracyjny ma swoje stałe miejsce pracy, realizując zadania zawodowe zarówno w swoim biurze, jak i w biurze/siedzibie towarzystwa reasekuracyjnego, na rzecz którego pracuje.

Praca w terenie wymusza na nim konieczność bycia mobilnym oraz zaopatrzoną w środki łączności wspomagające jego pracę przy samodyscyplinie w planowaniu i organizowaniu sobie pracy.

Broker reasekuracyjny to najczęściej występujące i najbardziej typowe dla tego zawodu stanowisko pracy.

3. Stanowiska pracy

Tabela 1. Przyporządkowanie stanowisk pracy do poziomów kwalifikacji zawodowych

Poziom kwalifikacji zawodowych	Typowe stanowiska pracy	UWAGI
1	*)	
2	*)	
3	– Asystent brokera.	
4	– Broker reasekuracyjny. – Kierownik Przedstawicielstwa /Oddziału firmy. – Dyrektor firmy brokerskiej – reasekuracyjnej.	
5	*)	

*) Nie zidentyfikowano w badaniach.

4. Zadania zawodowe

- Z-1. Tworzenie bazy danych potencjalnych klientów zainteresowanych reasekuracją.
- Z-2. Gromadzenie i archiwizacja druków, informacji i dokumentów z procedurami zakładów ubezpieczeniowych i reasekuracyjnych.
- Z-3. Planowanie i realizacja działań związanych z potencjalnymi klientami.
- Z-4. Udzielanie pomocy klientom zgodnie z ustalonymi zasadami w przypadku zaistnienia zdarzenia objętego ochroną ubezpieczeniową.
- Z-5. Prowadzenie dokumentacji księgowej, dotyczącej działalności bieżącej.
- Z-6. Nawiązywanie kontaktów z zakładami ubezpieczeń zainteresowanymi reasekuracją za pomocą obsługi brokerskiej.
- Z-7. Analizowanie wielkości ryzyka klienta, w tym dokonywanie oględzin przedmiotu ubezpieczenia.

- Z-8. Przygotowywanie umów reasekuracji (wnioski, negocjacje, umowa).
- Z-9. Rozliczanie księgowo-finansowe działalności (składki, prowizje, podatki).
- Z-10. Bieżąca obsługa umów reasekuracyjnych (zmiany, szkody, procesy)
- Z-11. Utrzymywanie kontaktów z klientami zgodnie z ustalonymi warunkami współpracy.
- Z-12. Kierowanie zespołem podległych pracowników.
- Z-13. Kontaktowanie się i współpraca z klientami, zakładami ubezpieczeniowymi, reasekuracyjnymi i podmiotami zewnętrznymi.
- Z-14. Przygotowywanie okresowych raportów z realizowanych działań zgodnie z wymogami ustawowymi.
- Z-15. Przygotowywanie raportów klientom i zakładom reasekuracji z monitorowania przebiegu reasekuracji.
- Z-16. Ocena jakości pracy własnej oraz podległego zespołu pracowników.

5. Składowe kwalifikacji zawodowych

- K-1. Identyfikacja klientów na rynku i ich pozyskiwanie.
- K-2. Przygotowywanie, prezentowanie i uzgadnianie ofert reasekuracyjnych.
- K-3. Dokonywanie oceny przedmiotu ubezpieczenia reasekuracyjnego.
- K-4. Przygotowywanie umów ubezpieczenia reasekuracyjnego oraz ich bieżąca obsługa.
- K-5. Planowanie i organizowanie pracy oraz prowadzenie monitoringu jakości realizowanych działań i ich wyników.
- K-6. Podnoszenie kwalifikacji zawodowych własnych oraz innych brokerów reasekuracyjnych.

6. Korelacja między zadaniami zawodowymi a składowymi kwalifikacji zawodowych

Tabela 2. Korelacja między zadaniami zawodowymi a składowymi kwalifikacji zawodowych

Zadania zawodowe	Składowe kwalifikacji zawodowych					
	K-1	K-2	K-3	K-4	K-5	K-6
Z-1	X	X			X	
Z-2	X			X	X	
Z-3	X				X	
Z-4	X			X	X	X
Z-5	X				X	X
Z-6	X	X		X	X	
Z-7		X	X	X		
Z-8		X	X	X		
Z-9		X		X	X	
Z-10		X	X	X	X	
Z-11	X		X	X	X	

Zadania zawodowe	Składowe kwalifikacji zawodowych					
	K-1	K-2	K-3	K-4	K-5	K-6
Z-12		X			X	
Z-13	X	X			X	X
Z-14	X	X			X	X
Z-15		X		X	X	X
Z-16		X			X	X

7. Kwalifikacje ponadzawodowe

UWAGA: *Kwalifikacje na poziomie wyższym zawierają kwalifikacje z poziomów niższych.*

Tabela 3. Przyporządkowanie kwalifikacji ponadzawodowych do poziomów kwalifikacji

Poziom kwalifikacji zawodowych	Kwalifikacje ponadzawodowe
UMIEJĘTNOŚCI	
1	*)
2	*)
3	<ul style="list-style-type: none"> – Prowadzi rozmowy telefoniczne z towarzystwem ubezpieczeniowym i towarzystwem reasekuracyjnym. – Podtrzymuje kontakty – buduje długotrwałe relacje. – Posługuje się komputerem i innymi urządzeniami biurowymi. – Szybko i adekwatnie reaguje na wymogi sytuacji. – Korzysta z wcześniej pozyskanych informacji. – Formuluje cele zawodowe i je realizuje. – Właściwie gospodaruje czasem. – Potrafi prowadzić negocjacje.
4	<ul style="list-style-type: none"> – Kontroluje i ocenia wyniki realizowanych zadań. – Organizuje pracę sobie i innym.
5	*)
WIADOMOŚCI	
1	*)
2	*)
3	<ul style="list-style-type: none"> – Zasady prowadzenia rozmowy telefonicznej. – Zasady prowadzenia spotkania handlowego. – Podstawy pracy z komputerem. – Zasady organizacji pracy własnej i zarządzania czasem. – Ogólna wiedza o otaczającej nas rzeczywistości gospodarczej i społecznej. – Zasady przechowywania danych osobowych zgodnie z ustawą o ochronie danych osobowych. – Zasady komunikacji interpersonalnej.
4	<ul style="list-style-type: none"> – Zasady dotyczące oceny podległych pracowników. – Podstawy zarządzania personelem.
5	*)

Poziom kwalifikacji zawodowych	Kwalifikacje ponadzawodowe
CECHY PSYCHOFIZYCZNE	
1	*)
2	*)
3	<ul style="list-style-type: none"> – Zdolność nawiązywania kontaktów. – Łatwość wypowiedania się w mowie i piśmie. – Rozumowanie logiczne. – Rzetelność i sumienność. – Dokładność. – Kultura osobista. – Uczciwość.
4	<ul style="list-style-type: none"> – Uzdolnienia organizacyjne. – Zdolności kierownicze. – Asertywność.
5	*)

*) Nie zidentyfikowano w badaniach.

8. Specyfikacja kwalifikacji ogólnozawodowych, podstawowych i specjalistycznych dla zawodu

UWAGA: Kwalifikacje na poziomie wyższym zawierają kwalifikacje z poziomów niższych.

POZIOM 1

– Nie zidentyfikowano.

POZIOM 2

– Nie zidentyfikowano.

POZIOM 3

Kwalifikacje ogólnozawodowe

Umiejętności

- Planuje działania w ustalonych terminach i wg ustalonej kolejności kontaktów.
- Reaguje na wymogi sytuacji (zdarzenia objęte ochroną reasekuracyjną).

- Opracowuje dane statystyczne.
- Wybiera sposób dotarcia do towarzystwa ubezpieczeniowego i reasekuracyjnego.
- Prowadzi rozmowy handlowe mające na celu określenie potrzeb towarzystwa ubezpieczeń w zakresie reasekuracji.
- Buduje pozytywne relacje z towarzystwem ubezpieczeń i reasekuratorem.
- Planuje i organizuje wyjazdy do towarzystw ubezpieczeniowych.
- Posługuje się przynajmniej jednym językiem obcym.

Wiadomości

- Zasady prowadzenia negocjacji handlowych.

Cechy psychofizyczne

- Zdolność przekonywania i negocjowania.
- Dobra pamięć.
- Odporność emocjonalna i zrównoważenie.
- Odpowiedzialność.
- Cierpliwość.
- Operatywność i skuteczność.

Kwalifikacje podstawowe dla zawodu

Umiejętności

- Segmentuje rynek potencjalnych klientów – towarzystw ubezpieczeniowych (K-1, K-2).
- Gromadzi kontakty w sposób uporządkowany (K-1, K-2, K-5).
- Tworzy listy towarzystw ubezpieczeniowych i reasekuracyjnych – arkusze pro-spetingowe (K-1, K-2, K-5).
- Planuje własne działania związane z pozyskiwaniem towarzystw ubezpieczeniowych (K-1, K-2).
- Rozpoznaje potrzeby towarzystw ubezpieczeniowych (K-1, K-2, K-3, K-4).
- Diagnostuje oczekiwania towarzystw ubezpieczeniowych w zakresie istniejących na rynku warunków reasekuracji (K-1, K-2, K-3).
- Precyzuje oczekiwania klienta w zakresie ochrony reasekuracyjnej (K-1, K-2, K-3, K-4).
- Przekazuje własną wiedzę branżową w sposób zrozumiały dla towarzystwa ubezpieczeniowego (K-2, K-3, K-4).
- Analizuje i weryfikuje informacje otrzymywane z firm ubezpieczeniowych oraz reasekuracyjnych, z którymi współpracuje (K-2, K-4, K-5).

- Reaguje na wymogi towarzystwa ubezpieczeniowego (K-2, K-4, K-5).
- Reaguje na wymogi towarzystw reasekuracyjnych (K-2, K-4).
- Przekonuje towarzystwa ubezpieczeniowe do wydania pełnomocnictw (K-1, K-2).
- Przekazuje wiedzę o potrzebach towarzystwa ubezpieczeń w sposób zrozumiały dla zakładu reasekuracyjnego (K-2, K-3, K-4).
- Dostosowuje się do zmieniających się warunków na rynku ubezpieczeń i reasekuracji (K-1, K-2, K-5).
- Udziela informacji o niezbędnych czynnościach, jakie powinno wykonać towarzystwo ubezpieczeniowe wskazując jednocześnie miejsca i terminy dokonania konkretnych czynności, aby sprostać przygotowaniu wniosku (K-2, K-3, K-4).
- Udziela informacji na temat przygotowania i przedłożenia niezbędnej dokumentacji ubezpieczeniowej do zawarcia umowy reasekuracyjnej (K-2, K-3, K-4).
- Prowadzi negocjacje handlowe z wieloma partnerami – zakładami reasekuracyjnymi (K-2, K-5).
- Reaguje na potrzeby towarzystwa ubezpieczeniowego w przypadku zaistnienia zdarzenia objętego reasekuracją (K-2, K-5).

Wiadomości

- Zasady dotyczące aktywnej sprzedaży (K-1, K-2).
- Zasady prowadzenia arkusza potencjalnych klientów (prospektynowego) dla towarzystw reasekuracyjnych/ubezpieczeniowych (K-1, K-2).
- Ogólna wiedza gospodarcza z kraju i ze świata (K-1, K-2).
- Podstawy księgowości (K-4, K-5).
- Przepisy dotyczące prowadzenia dokumentacji reprezentowanych towarzystw ubezpieczeniowych wobec zakładów reasekuracyjnych (K-2, K-3, K-4, K-5).
- Obsługa programów komputerowych wspomagających realizację zadań zawodowych (K-2, K-3, K-4, K-5).

Cechy psychofizyczne

- Zdolność analizowania sytuacji i podejmowania ryzyka (K-2, K-4, K-5, K-6).
- Wyobraźnia i myślenie twórcze (K-2, K-4).
- Wytrwałość (K-1, K-2).
- Samodzielność (K-1, K-2, K-6).
- Samokontrola (K-2, K-3, K-4, K-5).
- Elastyczność i otwartość na zmiany (K-1, K-2, K-5, K-6).
- Kreatywność i pomysłowość (K-1, K-2, K-6).

Kwalifikacje specjalistyczne dla zawodu

Umiejętności

- Przygotowuje specjalistyczne raporty wymagane przez nadzór ubezpieczeniowy (K-4, K-5, K-6).
- Czyta i rozumie otrzymane raporty i zastawienia dotyczące zawartych i posiadanych w obsłudze umów reasekuracji (K-4, K-5, K-6).
- Przygotowuje projekty umów reasekuracji (K-4, K-5, K-6).
- Wypełnia dokumenty dotyczące zawartej umowy reasekuracji (K-3, K-4, K-6).
- Dochowuje obowiązujących terminów przekazywania dokumentów firmie reasekuracyjnej (K-3, K-4, K-5).
- Przeprowadza proces zmian umowy reasekuracyjnej (K-2, K-4, K-5).
- Analizuje dane dotyczące własnej działalności brokerskiej (K-5).
- Posługuje się narzędziami tradycyjnymi lub elektronicznymi dla gromadzenia danych i informacji (K-1, K-2, K-3, K-4, K-5).
- Obsługuje programy narzędziowe (K-3, K-4, K-5).

Wiadomości

- Znajomość regulacji prawnych i technicznych branży klienta ubezpieczeniowego i reasekuracyjnego (K-2, K-3, K-4).
- Zasady dotyczące podjęcia konkretnych czynności związanych z procesem zawierania ubezpieczenia reasekuracyjnego (K-4, K-6).
- Przepisy prawne w zakresie ochrony danych osobowych wynikające z obowiązujących przepisów (K-1, K-2, K-3, K-4).
- Znajomość zasady przeprowadzania analizy ryzyka (K-2, K-3, K-4, K-5).
- Znajomość procesów likwidacji szkód (K-2, K-3, K-4).
- Znajomość prawa w zakresie dochodzenia roszczeń (K-2, K-3, K-4).

Cechy psychofizyczne

- *Nie zidentyfikowano.*

POZIOM 4

Kwalifikacje ogólnozawodowe

- *Nie zidentyfikowano.*

Kwalifikacje podstawowe dla zawodu

Umiejętności

- Prowadzi nadzór nad przepływem finansowym, wynikającym z zawartych umów (K-4, K-5).
- Wybiera właściwe towarzystwo reasekuracyjne (K-1, K-2, K-3, K-4).
- Wykonuje czynności związane z księgowaniem operacji finansowych (m.in. ZUS, wynagrodzenia, podatki, rozliczenia z innymi podmiotami, ewidencja środków trwałych itp.) (K-4, K-5).
- Prowadzi archiwum zawierające pełną dokumentację dotyczącą relacji z towarzystwami ubezpieczeniowymi i zakładami reasekuracyjnymi (K-2, K-3, K-4).
- Analizuje dane dotyczące własnej działalności brokerskiej (K-5).
- Określa cele i zadania do realizacji (K-5, K-6).
- Kontroluje i ocenia wyniki realizowanych zadań (K-5, K-6).

Wiadomości

- Procedury oraz zarządzenia (wymogi) ubezpieczycieli i reasekuratorów (K-2, K-3, K-4, K-5).
- Zasady funkcjonowania firm ubezpieczeniowych oraz reasekuracyjnych, z którymi współpracuje (K-2, K-3, K-4).
- Zasady dotyczące oceny podległych pracowników (K-2, K-3, K-4).
- Specjalistyczna wiedza dotycząca współpracy z nadzorem ubezpieczeniowym (K-2, K-4, K-5, K-6).
- Specjalistyczna znajomość przepisów prawa z obszaru reasekuracji (K-2, K-4, K-5).
- Zarządzenia obowiązujące brokera reasekuracyjnego, dotyczące raportowania oraz pracy (K-5).

Cechy psychofizyczne

- Zdolność podejmowania szybkich i trafnych decyzji (K-2, K-4).

Kwalifikacje specjalistyczne dla zawodu

- *Nie zidentyfikowano.*

POZIOM 5

- *Nie zidentyfikowano.*