

Ministerstwo Pracy i Polityki Społecznej
Departament Rynku Pracy



Europejski Fundusz Społeczny
SPO ROZWÓJ ZASOBÓW LUDZKICH



KRAJOWY STANDARD
KWALIFIKACJI ZAWODOWYCH

Stolarz budowlany
(712302)

Robotnicy przemysłowi i rzemieślnicy



Publikacja współfinansowana ze środków Unii Europejskiej
w ramach Europejskiego Funduszu Społecznego



Ministerstwo Pracy i Polityki Społecznej

Sektorowy Program Operacyjny Rozwój Zasobów Ludzkich, projekt „Opracowanie i upowszechnienie krajowych standardów kwalifikacji zawodowych”.

KRAJOWY STANDARD KWALIFIKACJI ZAWODOWYCH

Stolarz budowlany (712302)

Autorzy

- **mgr inż. Małgorzata Karbowskiak**
Zespół Szkół Budowlanych, Radom
- **mgr inż. Bogusław Staniszewski**
Przedsiębiorstwo JADAR, Fabryka Kostki Brukowej i Galanterii Betonowej, Radom

Konsultant ds. metodologii

- **mgr inż. Zdzisław Sawaniewicz**
Mazowieckie Samorządowe Centrum Doskonalenia Nauczycieli Wydział w Warszawie

Recenzenci

- **dr Maria Francuz**
Politechnika Krakowska
- **mgr inż. Ernest Białas**
Biuro Projektowo-Architektoniczne, Radom

Ewaluatorzy zewnętrzni

- **mgr inż. Zdzisław Grymuła**
Zakład Remontowo-Budowlany, Radom
- **mgr inż. Anna Kusina**
Pracownia A. Kusina, Kraków
- **mgr inż. Karolina Musiałek-Białas**
HYDROSOLAR-4 Sp. z o.o., Kielce

Komisja zatwierdzająca

- **Stefan Kejmer** – przewodniczący
Związek Leśników Polskich RP,
Stowarzyszenie Inżynierów i Techników Leśnictwa i Drzewnictwa
- **Marek Kardaszewski**
Cech Rzemiosł Drzewnych, Warszawa
- **Adam Ostrowski**
Stowarzyszenie Stolarzy Polskich, Warszawa
- **Andrzej Świerczyński**
Zakład Stolarski, Radom
- **inż. Bogusław Szumilas**
Zespół Szkół Drzewnych, Garbatka Letnisko
Zakład stolarski, Magnuszew

© Copyright by Ministerstwo Pracy i Polityki Społecznej, 2007
ISBN 978-83-7204-503-4 [140]



Wydawnictwo Instytutu Technologii Eksploatacji – PIB
26-600 Radom, ul. K. Pułaskiego 6/10, tel. (048) 364-42-41, fax (048) 364-47-65
e-mail: instytut@itee.radom.pl <http://www.itee.radom.pl>

SPIS TREŚCI

Wstęp	4
1. Podstawy prawne wykonywania zawodu	9
2. Syntetyczny opis zawodu	9
3. Stanowiska pracy	10
4. Zadania zawodowe	10
5. Składowe kwalifikacji zawodowych	11
6. Korelacja między zadaniami zawodowymi a składowymi kwalifikacji zawodowych	12
7. Kwalifikacje ponadzawodowe	12
8. Specyfikacja kwalifikacji ogólnozawodowych, podstawowych i specjalistycznych dla zawodu	14

Wstęp

Gospodarka oparta na wiedzy i współczesny rynek pracy potrzebują instrumentów wspierających rozwój zasobów ludzkich. W związku z tym duże nadzieje wiąże się z ustanowieniem norm kwalifikacyjnych, które pozwoliłyby z jednej strony zwiększyć przejrzystość kwalifikacji zawodowych potrzebnych gospodarce, a z drugiej strony mogłyby być wykorzystywane do poprawy jakości kształcenia i doskonalenia zawodowego, w systemie szkolnym i pozaszkolnym.

Podstawę prawną tworzenia w Polsce systemu krajowych standardów kwalifikacji zawodowych stanowi Ustawa z dnia 20 kwietnia 2004 r. o promocji zatrudnienia i instytucjach rynku pracy (Dz. U. z 2004 r. Nr 99, poz. 1001 z późn. zm.), w której określono m.in. (Art. 4), że:

„...Minister właściwy do spraw pracy realizuje zadania na rzecz rynku pracy przez dążenie do uzyskania wysokiego poziomu i rozwoju zasobów ludzkich, w szczególności przez:

- *prowadzenie badań i analiz rynku pracy,*
- *ustalanie klasyfikacji zawodów i specjalności na potrzeby rynku pracy,*
- *koordynowanie opracowywania standardów kwalifikacji zawodowych dla zawodów występujących w klasyfikacji zawodów i specjalności oraz prowadzenie baz danych o standardach kwalifikacji...”.*

W Polsce nadzorem i koordynacją opracowywania standardów kwalifikacji zawodowych o randze krajowej zajmuje się Departament Rynku Pracy Ministerstwa Pracy i Polityki Społecznej. Będą one uaktualniane okresowo w miarę potrzeb i zmian w wykonywaniu zawodu.

Zbiór sukcesywnie opracowywanych krajowych standardów kwalifikacji zawodowych jest udostępniany w internetowej bazie danych, założonej na serwerze Ministerstwa Pracy i Polityki Społecznej <http://www.standardyiszkolenia.praca.gov.pl>.

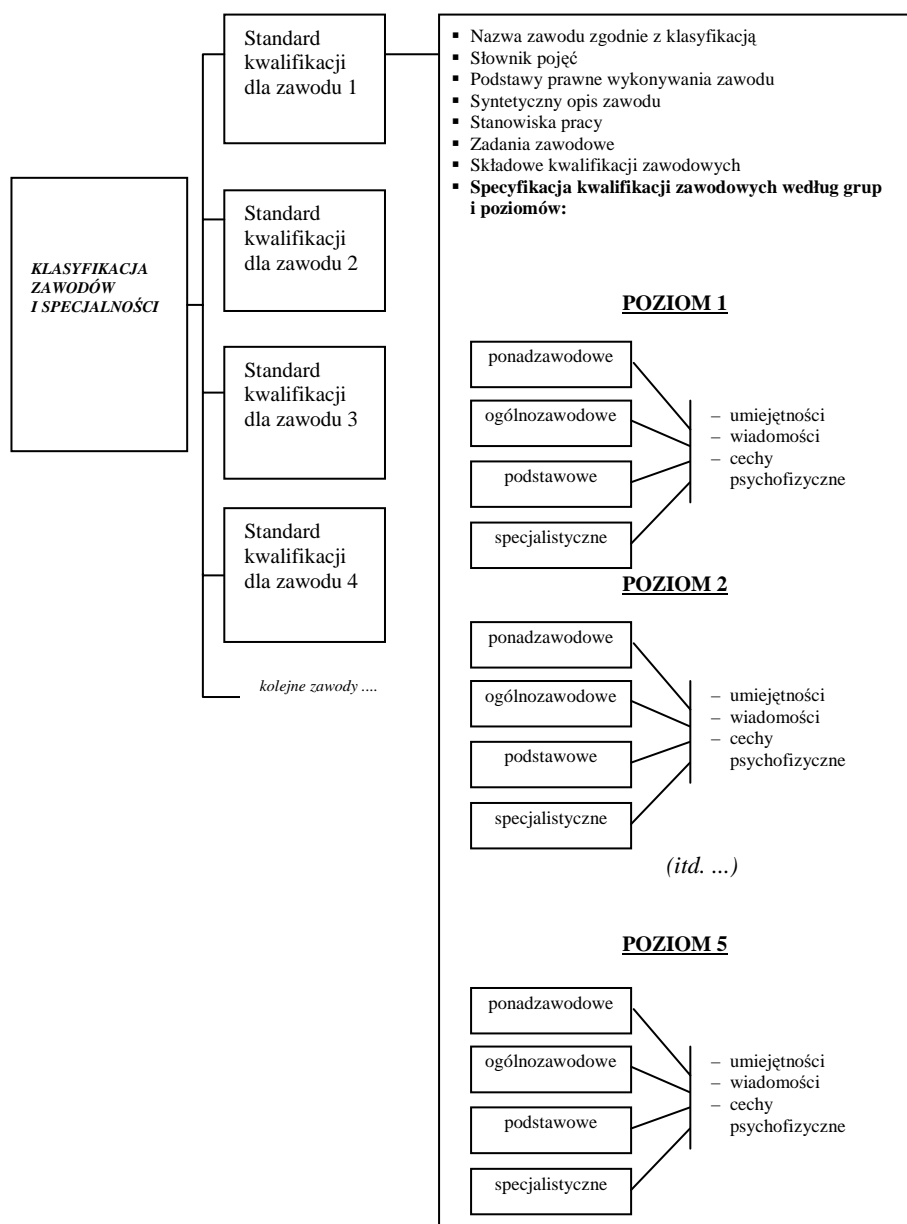
Opis standardu zawiera następujące elementy:

1. **Podstawy prawne** wykonywania zawodu (zawierają przepisy związane ściśle z wykonywaniem zawodu).
2. Syntetyczny **opis zawodu**.
3. Wykaz **stanowisk pracy** z przyporządkowaniem do pięciu poziomów kwalifikacji.
4. Wykaz **zadań zawodowych**.
5. Wykaz **składowych kwalifikacji zawodowych**.
6. Zbiory **umiejętności, wiadomości i cech psychofizycznych** pracownika przyporządkowane do:
 - pięciu **poziomów kwalifikacji zawodowych**,
 - grup kwalifikacji: **ponadzawodowych, ogólnozawodowych, podstawowych i specjalistycznych**.

W obecnym stanie prawnym standardy kwalifikacji zawodowych nie są obligatoryjnym dokumentem. Aktualnie opracowane standardy funkcjonują na zasadzie dokumentu rekomendowanego przez Ministerstwo Pracy i Polityki Społecznej i mogą być wykorzystywane przez zainteresowane osoby i instytucje do różnych celów, np. poradnictwa zawodowego, dostosowania ofert pracy do kwalifikacji

osób poszukujących pracy, oceny „luki kwalifikacyjnej” osób bezrobotnych i poszukujących pracy, opracowania programów staży i praktyk zawodowych w ramach przygotowania zawodowego, przygotowania podstaw programowych kształcenia w zawodzie, programów kształcenia i doskonalenia zawodowego.

Model krajowych standardów kwalifikacji zawodowych przedstawia rys. 1.



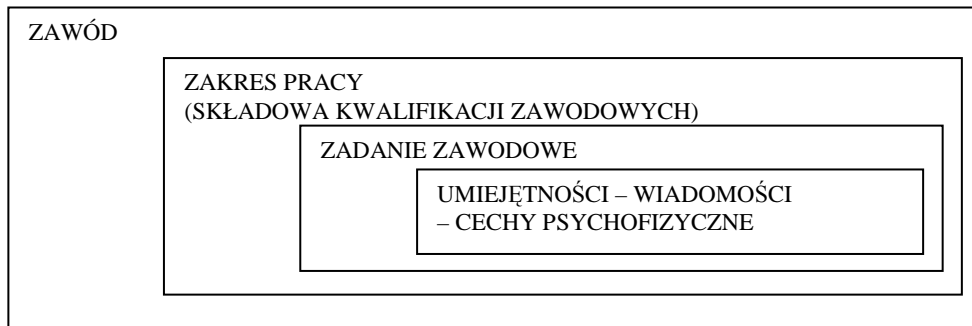
Rys. 1. Model krajowych standardów kwalifikacji zawodowych

* * *

Krajowy standard kwalifikacji zawodowych powstaje w oparciu o analizę zawodu, która polega na wyodrębnieniu **zakresów pracy** w zawodzie oraz typowych **zadań zawodowych Z-n** ($n = 1, 2, 3 \dots$). Przyjęto, że zakres pracy ma odpowiadać potrzebom rynku pracy, tzn. powinna istnieć możliwość zatrudnienia pracownika w danym zakresie pracy, na jednym lub kilku stanowiskach. Zakresom prac przyporządkowano tzw. **składowe kwalifikacji zawodowych K-i** ($i = 1, 2, 3 \dots$). Każdej składowej kwalifikacji zawodowych przyporządkowano co najmniej jedno (najczęściej kilka) zadań zawodowych. Korelację między zadaniami zawodowymi a składowymi kwalifikacji zawodowych przedstawia tabela 2 opisu standardu.

W kolejnym kroku analizy każde zadanie zawodowe rozpisane zostało na zbiory: umiejętności, wiadomości i cech psychofizycznych. W grupie kwalifikacji podstawowych dla zawodu i specjalistycznych poszczególnym umiejętnościom, wiadomościom i cechom psychofizycznym przyporządkowano oznaczenia tych składowych kwalifikacji zawodowych K-i, w których dana umiejętność, wiadomość i cecha jest wykorzystywana. W grupie kwalifikacji ogólnozawodowych i ponadzawodowych nie indeksuje się umiejętności, wiadomości i cech psychofizycznych symbolami K-i, gdyż z definicji są one przypisane do wszystkich składowych kwalifikacji zawodowych K-i.

Rysunek 2 przedstawia etapy analizy zawodu.



Rys. 2. Etapy analizy zawodu

Zbiory umiejętności, wiadomości i cech psychofizycznych przypisane zostały do czterech grup kwalifikacji: ponadzawodowych, ogólnozawodowych, podstawowych dla zawodu i specjalistycznych, które różnią się zasięgiem i stopniem ogólności.

Kwalifikacje ponadzawodowe opisane są zbiorami umiejętności, wiadomości i cech psychofizycznych wspólnych dla branży lub sektora gospodarki, w której zawód funkcjonuje (np. branża budowlana, informatyczna). Kwalifikacje ponadzawodowe obejmują także kwalifikacje kluczowe, które definiuje się jako wspólne dla wszystkich zawodów. **Kwalifikacje ogólnozawodowe** są wspólne dla wszystkich zakresów pracy w zawodzie, czyli dla tzw. składowych kwalifikacji

zawodowych K-i. **Kwalifikacje podstawowe** dla zawodu są charakterystyczne dla jednej lub kilku (ale nie wszystkich) składowych kwalifikacji zawodowych. **Kwalifikacje specjalistyczne** także są charakterystyczne dla jednej lub kilku (ale nie wszystkich) składowych kwalifikacji zawodowych, ale ponadto są to umiejętności, wiadomości i cechy psychofizyczne rzadziej występujące w zawodzie, które wykonuje stosunkowo mała grupa pracowników wyspecjalizowanych w dość wąskiej działalności w ramach zawodu. Rysunek 3 przedstawia zasięg poszczególnych rodzajów kwalifikacji zawodowych.

W Krajowym Standardzie Kwalifikacji Zawodowych zdefiniowano **pięć poziomów kwalifikacji**. Uporządkowanie kwalifikacji zawodowych według poziomów ma na celu ukazanie złożoności pracy, stopnia trudności i ponoszonej odpowiedzialności. Zasadą było niemieszanie ze sobą dwóch kwestii: wykształcenia towarzyszącego zdobywaniu kwalifikacji zawodowych oraz umiejętności wymaganych do wykonywania pracy na typowych stanowiskach pracy w zakładach pracy. Przyjęto nadrzędność wymagań stawianych pracownikom na stanowiskach pracy nad wymaganiami określonymi w podstawach programowych kształcenia w zawodzie i wynikającymi z nich wymaganiami programów nauczania oraz wymaganiami zewnętrznych egzaminów potwierdzających kwalifikacje zawodowe.



Rys. 3. Zasięg rodzajów kwalifikacji zawodowych

Na **poziomie pierwszym** umieszcza się umiejętności towarzyszące pracom prostym, rutynowym, wykonywanym pod kierunkiem i pod kontrolą przełożonego. Najczęściej jest to praca wykonywana indywidualnie. Do wykonywania pracy na poziomie pierwszym wystarcza przyuczenie. Osoba wykonująca pracę ponosi za nią indywidualną odpowiedzialność za działania zawinione.

Poziom drugi wymaga samodzielności i samokontroli przy wykonywaniu typowych zadań zawodowych. Pracownik potrafi pracować w zespole pod nadzorem kierownika zespołu. Ponosi indywidualną odpowiedzialność za działania zawinione.

Na poziomie trzecim kwalifikacji zawodowych pracuje pracownik, który wykonuje złożone zadania zawodowe. Złożoność zadań generuje konieczność posiadania umiejętności rozwiązywania nietypowych problemów towarzyszących pracy. Pracownik potrafi kierować małym, kilku- lub kilkunastoosobowym zespołem pracowników. Ponosi odpowiedzialność zarówno za skutki własnych działań, jak i za działania kierowanego przez siebie zespołu.

Poziom czwarty wymaga od pracownika umiejętności wykonywania wielu różnorodnych, często skomplikowanych i problemowych zadań zawodowych. Zadania te mają charakter techniczny, organizacyjny i specjalistyczny oraz wymagają samodzielności powiązanej z poczuciem ponoszenia wysokiej osobistej odpowiedzialności. Pracownik musi potrafić kierować zespołami średniej i dużej liczebności, od kilkunastu do kilkudziesięciu osób, podzielonymi na podzespoły.

Poziom piąty reprezentują pracownicy, którzy kierują organizacjami i podejmują decyzje o znaczeniu strategicznym. Potrafią diagnozować, analizować i prognozować złożoną sytuację gospodarczą i ekonomiczną oraz wdrażać swoje pomysły do praktyki organizacyjnej i gospodarczej. Są w pełni samodzielni, działający w sytuacjach przeważnie problemowych, ponoszący odpowiedzialność i ryzyko wynikające z podejmowanych decyzji i działań. Pracownicy ci ponoszą także odpowiedzialność za bezpieczeństwo i rozwój zawodowy podległych im osób i całej organizacji.

1. Podstawy prawne wykonywania zawodu¹

- Ustawa Prawo Budowlane z 7 lipca 1994 r., tekst jednolity (Dz. U. z 2000 r. Nr 106, poz. 1126).
- Rozporządzenie Ministra Infrastruktury z dnia 6 lutego 2003 r. w sprawie bezpieczeństwa i higieny pracy podczas wykonywania robót budowlanych (Dz. U. Nr 47, poz. 401).
- Rozporządzenie Ministra Infrastruktury z dnia 27 sierpnia 2002 r. w sprawie szczegółowego zakresu i formy planu bezpieczeństwa i ochrony zdrowia oraz szczegółowego zakresu rodzajów robót budowlanych, stwarzających zagrożenia bezpieczeństwa i zdrowia ludzi (Dz. U. Nr 151, poz. 1256 z późn. zm.).
- Rozporządzenie Ministra Gospodarki z dnia 20 września 2001 r. w sprawie bezpieczeństwa i higieny pracy podczas eksploatacji maszyn i innych urządzeń technicznych do robót ziemnych, budowlanych i drogowych (Dz. U. Nr 118, poz. 1263 z późn. zm.).

2. Syntetyczny opis zawodu

Stolarz budowlany zajmuje się wykonywaniem, osadzaniem i demontowaniem elementów drewnianych, drewnopochodnych oraz z tworzyw sztucznych, takich jak drzwi, okna, ścianki, sufity, schody i balustrady, boazerie, posadzki drewniane, meble wbudowane i części taboru kolejowego. Do zadań stolarza budowlanego należy oklejanie wyrobów fornirami lub foliami z tworzyw sztucznych, wykańczanie powierzchni wyrobów stolarki budowlanej takimi sposobami, jak: bejcowanie, pokostowanie i politurowanie. Stolarz budowlany montuje okucia w stolarce budowlanej oraz naprawia uszkodzoną stolarkę. Wykonuje też drewniane obiekty tymczasowe na placu budowy.

Stolarza budowlanego powinna cechować dokładność, wytrwałość i cierpliwość. Powinien rozróżniać barwy i mieć dobry wzrok, wykazywać podzielnosc uwagi, koordynację ruchowo-wzrokową oraz odznaczać się sprawnością fizyczną, wytrzymałością na długotrwały wysiłek fizyczny i odpornością na warunki pogodowe. Ze względu na różnorodne miejsca pracy nie może mieć lęku przed wysokością.

Stolarz budowlany wykonuje zadania zawodowe w pomieszczeniach lub na zewnątrz budynku. Pracuje przeważnie pochylony, w pozycji stojącej.

Stolarz budowlany pracuje w 8-godzinnym wymiarze czasu pracy, który może być zmieniony w zależności od potrzeb zależnych od rodzaju wykonywanych zadań lub warunków pogodowych na budowie.

¹ Stan prawny na dzień 31 marca 2007 r.

Stolarz budowlany jest narażony na kontakt z różnymi substancjami szkodliwymi i niebezpiecznymi podczas zabezpieczania i malowania elementów drewnianych. Niektóre maszyny stolarskie powodują hałas i zapylenie. Osoby wykonujące ten zawód są też zagrożone urazami mechanicznymi kończyn i ryzykiem upadku podczas wykonywania prac na wysokości.

W tym zawodzie występują typowe stanowiska pracy: stolarz budowlany, który wykonuje zadania na budowie, stolarz warsztatowy, który pracuje w wytwórniach elementów stolarskich oraz stolarz montażysta, który pracuje na placu budowy i zajmuje się osadzaniem tych elementów w budynku.

3. Stanowiska pracy

Tabela 1. Przyporządkowanie stanowisk pracy do poziomów kwalifikacji zawodowych

Poziom kwalifikacji zawodowych	Typowe stanowiska pracy	UWAGI
1	*)	
2	– Stolarz budowlany. – Stolarz warsztatowy. – Stolarz montażysta.	
3	– Brygadzista.	
4	*)	
5	*)	

*) Nie zidentyfikowano w badaniach.

4. Zadania zawodowe

- Z-1. Organizowanie własnego stanowiska pracy, przygotowanie materiałów, narzędzi i sprzętu do realizacji budowlanych robót stolarskich, zgodnie z przepisami bezpieczeństwa i higieny pracy oraz ochrony przeciwpożarowej, ergonomii i ochrony środowiska.
- Z-2. Organizowanie transportu materiałów stolarskich po placu budowy oraz na stanowiskach ich składowania.
- Z-3. Analizowanie rysunków roboczych oraz ustalenie na ich podstawie zakresu robót stolarskich, potrzebnych materiałów i półfabrykatów oraz rozwiązań konstrukcyjnych.
- Z-4. Przygotowanie i montowanie typowej stolarki budowlanej w halach produkcyjnych, zakładach produkcji stolarki budowlanej lub w warsztatach na budowie.
- Z-5. Osadzanie stolarki okiennej i drzwiowej, ścianek działowych, pawlaczy, meblościanek i innych.

- Z-6. Montowanie dekoracyjnych stropów kasetonowych, wielkowymiarowych elementów krzywoliniowych lub nietypowych wyrobów stolarskich takich, jak drzwi przesuwne, drzwi harmonijkowe.
- Z-7. Montowanie schodów i balustrad drewnianych o różnych kształtach.
- Z-8. Oklejanie wyrobów fornirami lub foliami z tworzyw sztucznych oraz wykańczanie powierzchni drewnianych.
- Z-9. Montowanie okuć do stolarki budowlanej takich, jak klamki, zamki, gałki, uchwyty, zawiasy.
- Z-10. Naprawianie i renowacja stolarki budowlanej.
- Z-11. Demontowanie stolarki budowlanej.
- Z-12. Montowanie i demontowanie na placu budowy drewnianych obiektów budowlanych.
- Z-13. Układanie podłóg, wznoszenie drewnianych ścian, montowanie drewnianych podsufitek i wykańczanie ich.
- Z-14. Ocenianie na bieżąco jakości wykonywanych stolarskich robót budowlanych.
- Z-15. Dokonywanie odbioru stolarskich robót budowlanych wykonanych przez podległych pracowników.

5. Składowe kwalifikacji zawodowych

- K-1. Wykonywanie typowej stolarki budowlanej w halach produkcyjnych, zakładach produkcji stolarki budowlanej lub w warsztatach na budowie.
- K-2. Wykonywanie, montowanie i demontowanie stolarki okiennej i drzwiowej, ścianek działowych, pawlaczy, meblościanek i innych.
- K-3. Wykonywanie różnorodnych, nietypowych elementów z drewna takich, jak stropy kasetonowe, wielkowymiarowe elementy krzywoliniowe, drzwi harmonijkowe, schody, balustrady i inne.
- K-4. Wykonywanie napraw, remontów, uzupełnień, renowacji oraz wyrobów i elementów drewnianych.
- K-5. Wykonywanie na placu budowy drewnianych obiektów budowlanych.
- K-6. Wykonywanie podłóg, ścian i podsufitek drewnianych.
- K-7. Posługiwanie się wytycznymi dotyczącymi oceniania jakości i odbioru stolarskich robót budowlanych.

6. Korelacja między zadaniami zawodowymi a składowymi kwalifikacji zawodowych

Tabela 2. Korelacja między zadaniami zawodowymi a składowymi kwalifikacji zawodowych

Zadania zawodowe	Składowe kwalifikacji zawodowych						
	K-1	K-2	K-3	K-4	K-5	K-6	K-7
Z-1	X	X	X	X	X	X	
Z-2	X	X	X	X	X	X	
Z-3	X	X	X	X	X	X	
Z-4	X						X
Z-5		X		X			X
Z-6			X	X	X		X
Z-7			X	X	X		X
Z-8	X	X	X	X	X	X	X
Z-9	X	X	X	X	X	X	X
Z-10	X	X	X	X	X	X	X
Z-11	X	X	X		X	X	X
Z-12		X		X	X	X	X
Z-13			X		X	X	X
Z-14	X	X	X	X	X	X	X
Z-15	X	X	X	X	X	X	X

7. Kwalifikacje ponadzawodowe

UWAGA: Kwalifikacje na poziomie wyższym zawierają kwalifikacje z poziomów niższych

Tabela 3. Przyporządkowanie kwalifikacji ponadzawodowych do poziomów kwalifikacji

Poziom kwalifikacji zawodowych	Kwalifikacje ponadzawodowe
UMIEJĘTNOŚCI	
1	*)
2	<ul style="list-style-type: none"> - Organizuje własne stanowisko pracy. - Zachowuje ład i porządek na stanowisku pracy. - Bezpośrednio komunikuje się z przełożonymi i współpracownikami. - Posługuje się normami technicznymi, instrukcjami obsługi, poradnikami i literaturą techniczną. - Stosuje zasady, przepisy bezpieczeństwa i higieny pracy oraz ochrony przeciwpożarowej i ochrony środowiska na swoim stanowisku pracy. - Wykonuje zadania zawodowe zgodnie z zasadami ergonomii. - Udziela pierwszej pomocy przedmedycznej. - Przestrzega zasad współżycia społecznego. - Doskonali swoje umiejętności zawodowe. - Dokonuje samooceny pracy.

Poziom kwalifikacji zawodowych	Kwalifikacje ponadzawodowe
3	<ul style="list-style-type: none"> - Organizuje stanowisko pracy zgodnie z zasadami organizacji pracy, ergonomii, bezpieczeństwa i higieny pracy. - Kieruje zespołem pracowników. - Określa zadania członków nadzorowanego zespołu pracowników. - Dokonuje oceny pracy nadzorowanych członków zespołu pracowniczego. - Dzieli się doświadczeniem zawodowym z innymi członkami zespołu pracowniczego. - Inicjuje i wprowadza rozwiązania techniczne i organizacyjne wpływające na poprawę warunków i jakość pracy. - Kształtuje poprawne relacje międzyludzkie w zespole. - Motywuje siebie i pracowników zespołu do efektywnej, odpowiedzialnej i bezpiecznej pracy. - Przestrzega zasad kultury pracy.
4	*)
5	*)
WIADOMOŚCI	
1	*)
2	<ul style="list-style-type: none"> - Zasady organizacji stanowiska pracy. - Elementarne podstawy komunikacji społecznej. - Typowy sprzęt wyposażenia stanowiska pracy i jego obsługa. - Typowe dokumentacje techniczne i instrukcje dotyczące użytkowania sprzętu. - Przepisy, zasady bezpieczeństwa i higieny pracy oraz ochrony przeciwpożarowej i ochrony środowiska naturalnego na zajmowanym stanowisku. - Podstawowe wiadomości z zakresu ergonomii. - Zasady i metody udzielania pomocy przedmedycznej. - Zasady współżycia społecznego. - Sposoby korzystania z informacji – samokształcenie.
3	<ul style="list-style-type: none"> - Podstawy organizacji pracy. - Praca w zespole pracowniczym. - Planowanie pracy. - Techniki komunikowania się. - Zasady kształtowania stosunków międzyludzkich w zespole. - Podstawowe zagadnienia z zakresu humanizacji pracy.
4	*)
5	*)
CECHY PSYCHOFIZYCZNE	
1	*)
2	<ul style="list-style-type: none"> - Ostrość wzroku. - Sprawność fizyczna. - Spostrzegawczość. - Odpowiedzialność. - Samokontrola.
3	<ul style="list-style-type: none"> - Uzdolnienia techniczne. - Zdolności kierownicze. - Zdolność współpracy w zespole.
4	*)
5	*)

*) Nie zidentyfikowano w badaniach.

8. Specyfikacja kwalifikacji ogólnozawodowych, podstawowych i specjalistycznych dla zawodu

UWAGA: Kwalifikacje na poziomie wyższym zawierają kwalifikacje z poziomów niższych

POZIOM 1

- *Nie zidentyfikowano.*

POZIOM 2

Kwalifikacje ogólnozawodowe

Umiejętności

- Określa zakres stolarskich robót budowlanych.
- Stosuje odzież ochronną i środki ochrony osobistej podczas stolarskich robót budowlanych.
- Dobiera, transportuje, magazynuje i składowuje materiały do stolarskich robót budowlanych.
- Dobiera narzędzia i sprzęt do stolarskich robót budowlanych, posługuje się nimi zgodnie z przeznaczeniem oraz zasadami bezpieczeństwa i higieny pracy.
- Przygotowuje materiały do wykonywania robót stolarskich, zgodnie z instrukcjami.
- Stosuje materiały do stolarskich robót budowlanych zgodnie z dokumentacją budowlaną.
- Wykonuje obliczenia, rysunki i szkice pomocnicze niezbędne podczas stolarskich robót budowlanych.

Wiadomości

- Sposoby określania zakresu stolarskich robót budowlanych.
- Odzież ochronna i środki ochrony osobistej na stanowisku pracy stolarza budowlanego.
- Rodzaje materiałów stosowanych do robót stolarskich.
- Zasady i środki transportu stolarskich materiałów budowlanych.
- Zasady składowania materiałów do stolarskich robót budowlanych.
- Rodzaje narzędzi i sprzętu używanego do stolarskich robót budowlanych.

- Instrukcje, atesty i świadectwa bezpieczeństwa materiałów używanych do stolarskich robót budowlanych.
- Zasady wykonania obliczeń, rysunków i szkiców roboczych dotyczących stolarskich robót budowlanych.

Cechy psychofizyczne

- Brak lęku przed wysokością.
- Rozróżnianie barw.
- Zmysł równowagi.
- Odporność na warunki pogodowe.
- Wytrzymałość na długotrwały wysiłek.
- Dokładność.

Kwalifikacje podstawowe dla zawodu

Umiejętności

- Przygotowuje materiał drzewny do obróbki, wyznacza wymiary i kształty, przycina materiał na żądany wymiar i kształt (K-1, K-3, K-4, K-5, K-7).
- Wykonuje obróbkę ręczną i mechaniczną drewna (K-1, K-3, K-4, K-5, K-7).
- Wykonuje profile konstrukcyjne według dokumentacji projektowej (K-1, K-2, K-3, K-4, K-5, K-7).
- Wykonuje złącza i połączenia stolarskie (K-1, K-2, K-3, K-4, K-5, K-7).
- Sprawdza i ocenia jakość elementów przygotowanych do montażu (K-1, K-2, K-3, K-4, K-6).
- Osadza elementy drewniane w konstrukcji budynku (K-2, K-3, K-4, K-5, K-7).
- Mocuje elementy, stosując kotwy, kliny, wkręty, kleje lub inne łączniki (K-1, K-2, K-3, K-4, K-5, K-7).
- Uszczelnia i spaja zamontowane elementy z drewna oraz materiałów drewnopochodnych (K-1, K-2, K-3, K-4, K-6).
- Dobiera klej lub lakier do rodzaju drewna i wyrobu (K-1, K-2, K-3, K-4, K-5, K-7).
- Przygotowuje elementy oraz wyroby z drewna do oklejania lub lakierowania (K-1, K-2, K-3, K-4, K-5, K-7).
- Wykańcza powierzchnie elementów przez oklejanie lub lakierowanie (K-1, K-2, K-3, K-4, K-5, K-6).
- Wykonuje typową stolarkę budowlaną – okienną i drzwiową (K-1, K-4, K-7).
- Wykonuje elementy schodów i balustrad z drewna zgodnie z dokumentacją budowlaną (K-4).
- Montuje i demontuje elementy drewniane (K-1, K-2, K-3, K-4, K-5, K-6, K-7).
- Osadza zawiasy, zasuwki, klamki, gałki, uchwyty i inne okucia w elementach lub wyrobach z drewna oraz materiałach drewnopochodnych (K-1, K-2, K-3, K-4, K-5, K-6, K-7).

- Montuje elementy drewnianych obiektów budowlanych na placu budowy (K-6, K-7).
- Wyszukuje ubytki i zniszczenia w elementach i wyrobach budowlanych z drewna (K-4, K-7).
- Przygotowuje nowe elementy z drewna do osadzenia podczas dokonywania wymian i napraw (K-4, K-7).
- Demontuje uszkodzone elementy drewniane (K-2, K-6).
- Wpasowuje nowe elementy, powierzchnie lub dokonuje napraw wyrobów i konstrukcji stolarskich (K-5, K-7).
- Układa posadzki z drewna i materiałów drewnopochodnych (K-6, K-7).
- Montuje ścianki i podsufitki z drewna i materiałów drewnopochodnych (K-6, K-7).
- Kontroluje na bieżąco poprawność wykonywanych prac stolarskich (K-1, K-2, K-3, K-4, K-5, K-6, K-7).
- Sprawdza jakość wykonanego zadania (K-1, K-2, K-3, K-4, K-5, K-6, K-7).

Wiadomości

- Rodzaje materiałów drzewnych, ich właściwości (K-1, K-2, K-3, K-4, K-5, K-6, K-7).
- Sposoby i zasady obróbki ręcznej i mechanicznej drewna (K-1, K-2, K-3, K-4, K-5, K-7).
- Zasady i sposób wykonywania profili konstrukcyjnych (K-1, K-2, K-3, K-4, K-5, K-7).
- Rodzaje złączy stolarskich (K-1, K-2, K-3, K-4, K-5, K-7).
- Zasady doboru połączeń stolarskich do typu konstrukcji (K-1, K-2, K-3, K-4, K-5, K-7).
- Zasady kontroli jakości wykonywanych wyrobów stolarskich (K-1, K-2, K-3, K-4, K-7).
- Zasady montażu elementów i konstrukcji z drewna oraz materiałów drewnopochodnych (K-1, K-2, K-3, K-4, K-5, K-7).
- Zasady wykańczania elementów stolarskich (K-1, K-2, K-3, K-4, K-5, K-7).
- Rodzaje materiałów powłokowych do wykańczania powierzchni drewnianych (K-1, K-2, K-3, K-5, K-6).
- Rodzaje okien (K-1, K-2, K-4, K-5, K-6).
- Rodzaje schodów i balustrad drewnianych (K-3, K-5, K-6).
- Zasady wykonywania schodów i balustrad drewnianych (K-3, K-7).
- Zasady montażu i pasowania stolarki budowlanej (K-1, K-2, K-4, K-5, K-7).
- Zasady montowania okuć do wyrobów stolarskich (K-1, K-2, K-3, K-4, K-5, K-6, K-7).
- Zasady wykonywania i montowania elementów drewnianych obiektów budowlanych (K-5, K-7).
- Roboty remontowe, stolarskie (K-4, K-6, K-7).
- Roboty rozbiórkowe elementów i obiektów z drewna (K-2, K-5, K-7).
- Zasady układania posadzek z drewna i materiałów drewnopodobnych (K-6, K-7).

- Zasady montowania elementów i wyrobów stolarskich: ścianek, podsufitek (K-6, K-7).
- Sposoby kontroli jakości wykonywanych prac stolarskich (K-7).

Cechy psychofizyczne

- Widzenie stereoskopowe (K-1, K-2, K-3, K-5, K-6).
- Podzielność uwagi (K-1, K-2, K-4, K-5, K-6, K-7).

Kwalifikacje specjalistyczne dla zawodu

Umiejętności

- Wykonuje posadzki drewniane (K-6, K-7).
- Wykonuje i montuje różnorodne wyroby stolarskie według indywidualnych projektów i zamówień (np. dekoracyjne stropy kasetonowe i inne) (K-3, K-7).
- Wykonuje elementy schodów i balustrad (K-3, K-7).

Wiadomości

- Zasady wykonywania posadzek drewnianych (K-6, K-7).
- Zasady wykonywania i montowania różnorodnych wyrobów stolarskich, np. dekoracyjnych stropów kasetonowych i innych (K-3, K-7).
- Zasady wykonywania schodów drewnianych i balustrad (K-3, K-7).

Cechy psychofizyczne

- Wyobraźnia i myślenie twórcze (K-3, K-6, K-7).

POZIOM 3

Kwalifikacje ogólnozawodowe

Umiejętności

- Sporządza harmonogram budowlanych robót stolarskich.
- Wykonuje przedmiary budowlanych robót stolarskich.
- Wykonuje obmiary robót stolarskich w celu sporządzenia wyceny wartości.

Wiadomości

- Zasady sporządzania harmonogramów budowlanych robót stolarskich.
- Zasady wykonywania przedmiarów i obmiarów budowlanych robót stolarskich.

Cechy psychofizyczne

- Rozumowanie logiczne.
- Uzdolnienia rachunkowe.

Kwalifikacje podstawowe dla zawodu

Umiejętności

- Wykonuje i montuje nietypowe wyroby stolarskie oraz wielkowymiarowe elementy krzywoliniowe (K-3, K-7).

Wiadomości

- Zasady wykonywania i montowania nietypowych wyrobów stolarskich oraz wielkowymiarowych elementów krzywoliniowych (K-3, K-7).

Cechy psychofizyczne

- *Nie zidentyfikowano.*

Kwalifikacje specjalistyczne dla zawodu

- *Nie zidentyfikowano.*

POZIOM 4

- *Nie zidentyfikowano.*

POZIOM 5

- *Nie zidentyfikowano.*