

**Ministerstwo Pracy i Polityki Społecznej**  
**Departament Rynku Pracy**



Europejski Fundusz Społeczny  
SPO ROZWÓJ ZASOBÓW LUDZKICH



---

**KRAJOWY STANDARD**  
**KWALIFIKACJI ZAWODOWYCH**

---

**Blacharz samochodowy**  
**(721303)**

**Robotnicy przemysłowi i rzemieślnicy**



Publikacja współfinansowana ze środków Unii Europejskiej  
w ramach Europejskiego Funduszu Społecznego



## Ministerstwo Pracy i Polityki Społecznej

Sektorowy Program Operacyjny Rozwój Zasobów Ludzkich, projekt „Opracowanie i upowszechnienie krajowych standardów kwalifikacji zawodowych”.

### KRAJOWY STANDARD KWALIFIKACJI ZAWODOWYCH

#### *Blacharz samochodowy (721303)*

##### Autorzy

- **mgr inż. Andrzej Łaziński**  
Łódzkie Centrum Doskonalenia Nauczycieli i Kształcenia Praktycznego
- **mgr inż. Andrzej Żelasko**  
Zespół Szkół Ponadgimnazjalnych nr 7, Łódź

##### Konsultant ds. metodologii

- **dr inż. Bożena Zajac**  
Łódzkie Centrum Doskonalenia Nauczycieli i Kształcenia Praktycznego

##### Recenzenci

- **prof. PŁ dr hab. inż. Krzysztof Pacholski**  
Instytut Elektrotechniki Teoretycznej, Metrologii i Materiałoznawstwa Politechniki Łódzkiej
- **dr inż. Stanisław Skawiński**  
Instytut Pojazdów Politechniki Łódzkiej

##### Ewaluatorzy zewnętrzni

- **mgr Andrzej Bawolak**  
Zespół Szkół Ponadgimnazjalnych nr 3, Tomaszów Mazowiecki
- **mgr inż. Krzysztof Kołodziejczyk**  
Stowarzyszenie Rzeczników Techniki Samochodowej i Ruchu Drogowego, Łódź
- **mgr inż. Maciej Okniński**  
Urząd Miasta Łodzi, Oddział Nadzoru i Kontroli Stacji Kontroli Pojazdów

##### Komisja zatwierdzająca

- **dr inż. Witold Opasewicz** – przewodniczący  
Ośrodek Doskonalenia Kadr Stowarzyszenia Inżynierów Mechaników Polskich, Łódź
- **inż. mech. Mirosław Wilk**  
Firma Pruszyński-Kaluźny Sp. z o.o.  
**dr inż. Jan Karczmarek**  
Firma Common S.A., Łódź
- **dr inż. Dariusz Wrąbel**  
Politechnika Łódzka; Firma TW Mechatronik, Łódź
- **dr inż. Jan Wajand**  
TRAX Opel Sp. z o. o., Łódź

© Copyright by Ministerstwo Pracy i Polityki Społecznej, 2007  
ISBN 978-83-7204-503-4 [86]



Wydawnictwo Instytutu Technologii Eksploatacji – PIB  
26-600 Radom, ul. K. Pułaskiego 6/10, tel. (048) 364-42-41, fax (048) 364-47-65  
e-mail: instytut@itee.radom.pl <http://www.itee.radom.pl>

## SPIS TREŚCI

|   |    |
|---|----|
| <b>Wstęp</b> .....  | 4  |
| <b>1. Podstawy prawne wykonywania zawodu</b> .....  | 9  |
| <b>2. Syntetyczny opis zawodu</b> .....   | 9  |
| <b>3. Stanowiska pracy</b> .....  | 10 |
| <b>4. Zadania zawodowe</b> .....  | 10 |
| <b>5. Składowe kwalifikacji zawodowych</b> .....  | 11 |
| <b>6. Korelacja między zadaniami zawodowymi<br/>a składowymi kwalifikacji zawodowych</b> .....              | 11 |
| <b>7. Kwalifikacje ponadzawodowe</b> .....  | 12 |
| <b>8. Specyfikacja kwalifikacji ogólnozawodowych, podstawowych<br/>i specjalistycznych dla zawodu</b> ..... | 13 |

## Wstęp

Gospodarka oparta na wiedzy i współczesny rynek pracy potrzebują instrumentów wspierających rozwój zasobów ludzkich. W związku z tym duże nadzieje wiąże się z ustanowieniem norm kwalifikacyjnych, które pozwoliłyby z jednej strony zwiększyć przejrzystość kwalifikacji zawodowych potrzebnych gospodarce, a z drugiej strony mogłyby być wykorzystywane do poprawy jakości kształcenia i doskonalenia zawodowego w systemie szkolnym i pozaszkolnym.

Podstawę prawną tworzenia w Polsce systemu krajowych standardów kwalifikacji zawodowych stanowi Ustawa z dnia 20 kwietnia 2004 r. o promocji zatrudnienia i instytucjach rynku pracy (Dz. U. z 2004 r. Nr 99, poz. 1001 z późn. zm.), w której określono m.in. (Art. 4), że:

*„...Minister właściwy do spraw pracy realizuje zadania na rzecz rynku pracy przez dążenie do uzyskania wysokiego poziomu i rozwoju zasobów ludzkich, w szczególności przez:*

- *prowadzenie badań i analiz rynku pracy,*
- *ustalanie klasyfikacji zawodów i specjalności na potrzeby rynku pracy,*
- *koordynowanie opracowywania standardów kwalifikacji zawodowych dla zawodów występujących w klasyfikacji zawodów i specjalności oraz prowadzenie baz danych o standardach kwalifikacji...”.*

W Polsce nadzorem i koordynacją opracowywania standardów kwalifikacji zawodowych o randze krajowej zajmuje się Departament Rynku Pracy Ministerstwa Pracy i Polityki Społecznej. Będą one uaktualniane okresowo w miarę potrzeb i zmian w wykonywaniu zawodu.

Zbiór sukcesywnie opracowywanych krajowych standardów kwalifikacji zawodowych jest udostępniany w internetowej bazie danych, założonej na serwerze Ministerstwa Pracy i Polityki Społecznej <http://www.standardyiszkolenia.praca.gov.pl>.

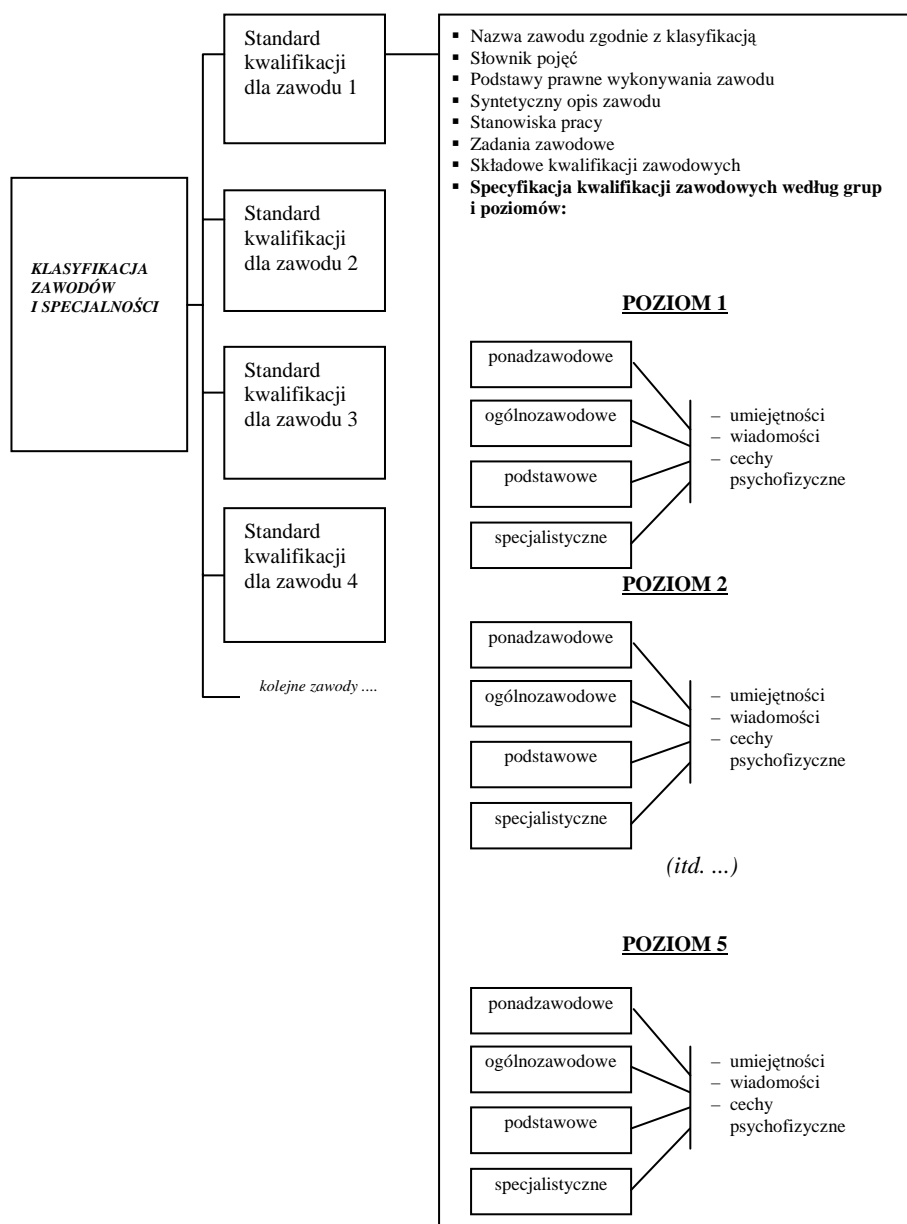
Opis standardu zawiera następujące elementy:

1. **Podstawy prawne** wykonywania zawodu (zawierają przepisy związane ściśle z wykonywaniem zawodu).
2. Syntetyczny **opis zawodu**.
3. Wykaz **stanowisk pracy** z przyporządkowaniem do pięciu poziomów kwalifikacji.
4. Wykaz **zadań zawodowych**.
5. Wykaz **składowych kwalifikacji zawodowych**.
6. Zbiory **umiejętności, wiadomości i cech psychofizycznych** pracownika przyporządkowane do:
  - pięciu **poziomów kwalifikacji zawodowych**,
  - grup kwalifikacji: **ponadzawodowych, ogólnozawodowych, podstawowych i specjalistycznych**.

W obecnym stanie prawnym standardy kwalifikacji zawodowych nie są obligatoryjnym dokumentem. Aktualnie opracowane standardy funkcjonują na zasadzie dokumentu rekomendowanego przez Ministerstwo Pracy i Polityki Społecznej i mogą być wykorzystywane przez zainteresowane osoby i instytucje do różnych celów, np. poradnictwa zawodowego, dostosowania ofert pracy do kwalifikacji

osób poszukujących pracy, oceny „luki kwalifikacyjnej” osób bezrobotnych i poszukujących pracy, opracowania programów staży i praktyk zawodowych w ramach przygotowania zawodowego, przygotowania podstaw programowych kształcenia w zawodzie, programów kształcenia i doskonalenia zawodowego.

Model krajowych standardów kwalifikacji zawodowych przedstawia rys. 1.



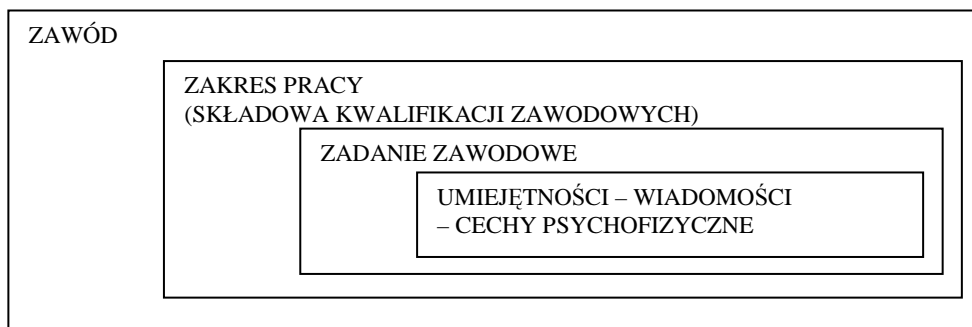
Rys. 1. Model krajowych standardów kwalifikacji zawodowych

\* \* \*

Krajowy standard kwalifikacji zawodowych powstaje w oparciu o analizę zawodu, która polega na wyodrębnieniu **zakresów pracy** w zawodzie oraz typowych **zadań zawodowych Z-n** ( $n = 1, 2, 3 \dots$ ). Przyjęto, że zakres pracy ma odpowiadać potrzebom rynku pracy, tzn. powinna istnieć możliwość zatrudnienia pracownika w danym zakresie pracy, na jednym lub kilku stanowiskach. Zakresom prac przyporządkowano tzw. **składowe kwalifikacji zawodowych K-i** ( $i = 1, 2, 3 \dots$ ). Każdej składowej kwalifikacji zawodowych przyporządkowano co najmniej jedno (najczęściej kilka) zadań zawodowych. Korelację między zadaniami zawodowymi a składowymi kwalifikacji zawodowych przedstawia tabela 2 opisu standardu.

W kolejnym kroku analizy każde zadanie zawodowe rozpisane zostało na zbiory: umiejętności, wiadomości i cech psychofizycznych. W grupie kwalifikacji podstawowych dla zawodu i specjalistycznych poszczególnym umiejętnościom, wiadomościom i cechom psychofizycznym przyporządkowano oznaczenia tych składowych kwalifikacji zawodowych K-i, w których dana umiejętność, wiadomość i cecha jest wykorzystywana. W grupie kwalifikacji ogólnozawodowych i ponadzawodowych nie indeksuje się umiejętności, wiadomości i cech psychofizycznych symbolami K-i, gdyż z definicji są one przypisane do wszystkich składowych kwalifikacji zawodowych K-i.

Rysunek 2 przedstawia etapy analizy zawodu.



Rys. 2. Etapy analizy zawodu

Zbiory umiejętności, wiadomości i cech psychofizycznych przypisane zostały do czterech grup kwalifikacji: ponadzawodowych, ogólnozawodowych, podstawowych dla zawodu i specjalistycznych, które różnią się zasięgiem i stopniem ogólności.

**Kwalifikacje ponadzawodowe** opisane są zbiorami umiejętności, wiadomości i cech psychofizycznych wspólnych dla branży lub sektora gospodarki, w której zawód funkcjonuje (np. branża budowlana, informatyczna). Kwalifikacje ponadzawodowe obejmują także kwalifikacje kluczowe, które definiuje się jako wspólne dla wszystkich zawodów. **Kwalifikacje ogólnozawodowe** są wspólne dla wszystkich zakresów pracy w zawodzie, czyli dla tzw. składowych kwalifikacji

zawodowych K-i. **Kwalifikacje podstawowe** dla zawodu są charakterystyczne dla jednej lub kilku (ale nie wszystkich) składowych kwalifikacji zawodowych. **Kwalifikacje specjalistyczne** także są charakterystyczne dla jednej lub kilku (ale nie wszystkich) składowych kwalifikacji zawodowych, ale ponadto są to umiejętności, wiadomości i cechy psychofizyczne rzadziej występujące w zawodzie, które wykonuje stosunkowo mała grupa pracowników wyspecjalizowanych w dość wąskiej działalności w ramach zawodu. Rysunek 3 przedstawia zasięg poszczególnych rodzajów kwalifikacji zawodowych.

W Krajowym Standardzie Kwalifikacji Zawodowych zdefiniowano **pięć poziomów kwalifikacji**. Uporządkowanie kwalifikacji zawodowych według poziomów ma na celu ukazanie złożoności pracy, stopnia trudności i ponoszonej odpowiedzialności. Zasadą było niemieszanie ze sobą dwóch kwestii: wykształcenia towarzyszącego zdobywaniu kwalifikacji zawodowych oraz umiejętności wymaganych do wykonywania pracy na typowych stanowiskach pracy w zakładach pracy. Przyjęto nadrzędność wymagań stawianych pracownikom na stanowiskach pracy nad wymaganiami określonymi w podstawach programowych kształcenia w zawodzie i wynikającymi z nich wymaganiami programów nauczania oraz wymaganiami zewnętrznych egzaminów potwierdzających kwalifikacje zawodowe.



Rys. 3. Zasięg rodzajów kwalifikacji zawodowych

Na **poziomie pierwszym** umieszcza się umiejętności towarzyszące pracom prostym, rutynowym, wykonywanym pod kierunkiem i pod kontrolą przełożonego. Najczęściej jest to praca wykonywana indywidualnie. Do wykonywania pracy na poziomie pierwszym wystarcza przyuczenie. Osoba wykonująca pracę ponosi za nią indywidualną odpowiedzialność za działania zwinione.

**Poziom drugi** wymaga samodzielności i samokontroli przy wykonywaniu typowych zadań zawodowych. Pracownik potrafi pracować w zespole pod nadzorem kierownika zespołu. Ponosi indywidualną odpowiedzialność za działania zawinione.

**Na poziomie trzecim** kwalifikacji zawodowych pracuje pracownik, który wykonuje złożone zadania zawodowe. Złożoność zadań generuje konieczność posiadania umiejętności rozwiązywania nietypowych problemów towarzyszących pracy. Pracownik potrafi kierować małym, kilku- lub kilkunastoosobowym zespołem pracowników. Ponosi odpowiedzialność zarówno za skutki własnych działań, jak i za działania kierowanego przez siebie zespołu.

**Poziom czwarty** wymaga od pracownika umiejętności wykonywania wielu różnorodnych, często skomplikowanych i problemowych zadań zawodowych. Zadania te mają charakter techniczny, organizacyjny i specjalistyczny oraz wymagają samodzielności powiązanej z poczuciem ponoszenia wysokiej osobistej odpowiedzialności. Pracownik musi potrafić kierować zespołami średniej i dużej liczebności, od kilkunastu do kilkudziesięciu osób, podzielonymi na podzespoły.

**Poziom piąty** reprezentują pracownicy, którzy kierują organizacjami i podejmują decyzje o znaczeniu strategicznym. Potrafią diagnozować, analizować i prognozować złożoną sytuację gospodarczą i ekonomiczną oraz wdrażać swoje pomysły do praktyki organizacyjnej i gospodarczej. Są w pełni samodzielni, działający w sytuacjach przeważnie problemowych, ponoszący odpowiedzialność i ryzyko wynikające z podejmowanych decyzji i działań. Pracownicy ci ponoszą także odpowiedzialność za bezpieczeństwo i rozwój zawodowy podległych im osób i całej organizacji.

## 1. Podstawy prawne wykonywania zawodu<sup>1</sup>

- Ustawa z dnia 2 lipca 2004 r. o swobodzie działalności gospodarczej (Dz. U. Nr 173, poz.1807 z późn. zm.).
- Ustawa z dnia 27 kwietnia 2001 r. o odpadach (t.j. Dz. U. z 2007 r. Nr 39, poz. 251).
- Rozporządzenie Ministra Infrastruktury z dnia 28 września 2005 r. w sprawie wykazu przedmiotów wyposażenia i części wymontowanych z pojazdów, których ponowne użycie zagraża bezpieczeństwu ruchu drogowego lub negatywnie wpływa na środowisko (Dz. U. Nr 201, poz.1666).
- Rozporządzenie Ministra Gospodarki z dnia 16 grudnia 2002 r. w sprawie bezpieczeństwa i higieny pracy przy czyszczeniu powierzchni, malowaniu i metalizacji natryskowej (Dz. U. Nr 237, poz. 2003).
- Rozporządzenie Ministra Gospodarki z dnia 30 października 2002 r. w sprawie minimalnych wymagań dotyczących bezpieczeństwa i higieny pracy w zakresie użytkowania maszyn przez pracowników podczas pracy (Dz. U. Nr 191, poz. 1596).
- Rozporządzenie Rady Ministrów z dnia 16 lipca 2002 r. w sprawie rodzajów urządzeń technicznych podlegających dozorowi technicznemu (Dz. U. Nr 120, poz. 1021, z późn. zm.).
- Rozporządzenie Ministra Środowiska z dnia 27 września 2001 r. w sprawie katalogu odpadów (Dz. U. Nr 112, poz. 1206).
- Rozporządzenie Ministra Gospodarki z dnia 27 kwietnia 2000 r. w sprawie bezpieczeństwa i higieny pracy przy pracach spawalniczych (Dz. U. Nr 40, poz. 470).

## 2. Syntetyczny opis zawodu

Blacharz samochodowy wykonuje swoje zadania zawodowe zarówno w małych zakładach naprawczych, autoryzowanych stacjach obsługi, jak i w dużych przedsiębiorstwach mechaniki pojazdowej. Wykonuje on swoją pracę najczęściej pod kierownictwem brygadzysty lub kierownika działu.

Blacharz samochodowy może też prowadzić samodzielną działalność gospodarczą.

Praca blacharza samochodowego na ogół wykonywana jest w pomieszczeniach zamkniętych, wentylowanych. W dużych przedsiębiorstwach są to hale produkcyjne, a zakładach usługowych – blacharskie stanowiska naprawcze (sporadycznie praca może być wykonywana na wolnym powietrzu).

---

<sup>1</sup> Stan prawny na dzień 31 marca 2007 r.

Do głównych zadań zawodowych blacharza samochodowego zalicza się: przygotowanie pojazdu do naprawy, wykonywanie naprawy lub wymiany uszkodzonych elementów, kontrolowanie jakości wykonanych prac oraz utrzymywanie w dobrym stanie technicznym narzędzi i urządzeń na stanowisku pracy. Blacharz samochodowy bardzo często współpracuje z mechanikiem samochodowym i lakiernikiem samochodowym.

Zawód blacharza samochodowego wymaga dobrego stanu zdrowia, tym bardziej że charakter zadań zawodowych zmusza go do wykonywania czynności w pozycjach wymuszonych. Ważnymi cechami psychofizycznymi są: sprawność fizyczna i manualna, ostrość wzroku, cierpliwość oraz uzdolnienia techniczne. Zagrożeniami w pracy są hałas i zanieczyszczenie powietrza.

Blacharze samochodowi mają do czynienia z przyrządami kontrolno-pomiarowymi, w których jest wykorzystywana technika komputerowa oraz urządzeniami zasilanymi energią elektryczną i sprężonym powietrzem.

### 3. Stanowiska pracy

Tabela 1. Przyporządkowanie stanowisk pracy do poziomów kwalifikacji zawodowych

| Poziom kwalifikacji zawodowych | Typowe stanowiska pracy | UWAGI |
|--------------------------------|-------------------------|-------|
| 1                              | *)                      |       |
| 2                              | – Blacharz samochodowy. |       |
| 3                              | – Brygadzysta.          |       |
| 4                              | *)                      |       |
| 5                              | *)                      |       |

\*) Nie zidentyfikowano w badaniach.

### 4. Zadania zawodowe

- Z-1. Organizowanie własnego stanowiska zgodnie z obowiązującymi przepisami oraz zasadami ergonomii, bezpieczeństwa i higieny pracy, ochrony przeciwpożarowej i ochrony środowiska.
- Z-2. Dobieranie materiałów stosowanych w blacharstwie samochodowym.
- Z-3. Posługiwanie się dokumentacją techniczną.
- Z-4. Przygotowywanie samochodu do naprawy nadwozia.
- Z-5. Wykonywanie operacji obróbki ręcznej i mechanicznej blach.
- Z-6. Wykonywanie operacji kształtowania blachy.
- Z-7. Wykonywanie napraw uszkodzonych elementów nadwozia.
- Z-8. Dokonywanie wymiany elementów nadwozia.
- Z-9. Wykonywanie kompleksowych napraw nadwozia z użyciem urządzeń pomiarowo-naprawczych.
- Z-10. Przeprowadzanie konserwacji i zabezpieczenia antykorozyjnego samochodu.
- Z-11. Kwalifikowanie pojazdu lub elementów nadwozia do naprawy.

- Z-12. Współpraca w zespole, organizacja pracy własnej i zespołu.  
 Z-13. Ocena prawidłowości wykonanych napraw blacharskich.

## 5. Składowe kwalifikacji zawodowych

- K-1. Dokonywanie oględzin i pomiarów oraz podejmowanie decyzji o sposobie wykonania naprawy uszkodzonego nadwozia.  
 K-2. Wykonywanie naprawy nadwozia przy użyciu maszyn i urządzeń blacharskich.  
 K-3. Wykonywanie naprawy lub wymiany uszkodzonych elementów nadwozia.  
 K-4. Kontrolowanie jakości wykonanych prac blacharskich – zgodności wykonania z wymaganiami dokumentacji technicznej pojazdu, wymaganiami użytkowymi, zasadami bezpieczeństwa, ppoż. i ochrony środowiska.

## 6. Korelacja między zadaniami zawodowymi a składowymi kwalifikacji zawodowych

Tabela 2. Korelacja między zadaniami zawodowymi a składowymi kwalifikacji zawodowych

| Zadania zawodowe | Składowe kwalifikacji zawodowych |     |     |     |
|------------------|----------------------------------|-----|-----|-----|
|                  | K-1                              | K-2 | K-3 | K-4 |
| Z-1              | X                                | X   | X   | X   |
| Z-2              |                                  |     | X   | X   |
| Z-3              | X                                | X   | X   | X   |
| Z-4              | X                                | X   | X   |     |
| Z-5              |                                  | X   | X   |     |
| Z-6              |                                  | X   | X   |     |
| Z-7              |                                  | X   | X   |     |
| Z-8              | X                                |     | X   |     |
| Z-9              | X                                | X   |     | X   |
| Z-10             |                                  | X   | X   |     |
| Z-11             | X                                | X   | X   |     |
| Z-12             | X                                | X   | X   | X   |
| Z-13             |                                  | X   | X   | X   |

## 7. Kwalifikacje ponadzawodowe

**UWAGA:** Kwalifikacje na poziomie wyższym zawierają kwalifikacje z poziomów niższych

Tabela 3. Przyporządkowanie kwalifikacji ponadzawodowych do poziomów kwalifikacji

| Poziom kwalifikacji zawodowych | Kwalifikacje ponadzawodowe   |
|--------------------------------|--|
| <b>UMIEJĘTNOŚCI</b>            |  |
| <b>1</b>                       | *)   |
| <b>2</b>                       | <ul style="list-style-type: none"> <li>– Organizuje własne stanowisko pracy.</li> <li>– Stosuje zasady, przepisy bezpieczeństwa i higieny pracy oraz ochrony ppoż. i ochrony środowiska na swoim stanowisku pracy.</li> <li>– Przestrzega ergonomicznych zasad organizacji pracy, uwzględniając właściwości fizjologiczne i psychologiczne człowieka.</li> <li>– Charakteryzuje i interpretuje podstawowe przepisy prawa pracy.</li> <li>– Bezpośrednio komunikuje się z przełożonymi i współpracownikami.</li> <li>– Posługuje się dokumentacją techniczną związaną z wykonywanym zadaniem zawodowym, instrukcjami obsługi, poradnikami, normami itp.</li> <li>– Udziela pierwszej pomocy przedmedycznej.</li> <li>– Obsługuje komputer i urządzenia peryferyjne.</li> </ul>  |
| <b>3</b>                       | <ul style="list-style-type: none"> <li>– Określa zadania członków nadzorowanego zespołu pracowników.</li> <li>– Wprowadza, w porozumieniu z przełożonymi, rozwiązania organizacyjne wpływające na poprawę warunków i jakości pracy.</li> <li>– Wpływa na właściwe postawy pracowników.</li> <li>– Kształtuje poprawne stosunki międzyludzkie w zespole.</li> <li>– Motywuje siebie i pracowników zespołu do efektywnej, odpowiedzialnej i bezpiecznej pracy.</li> <li>– Stosuje przepisy oraz zasady bezpieczeństwa i higieny pracy, ochrony przeciwpożarowej i ochrony środowiska, wydaje polecenia w sprawie usuwania niedociągnięć i nadzoruje ich wykonanie.</li> <li>– Rozwiązuje problemy na nadzorowanych stanowiskach pracy.</li> <li>– Nawiazuje kontakty z klientem.</li> <li>– Tworzy atmosferę współpracy, zaufania i akceptacji.</li> <li>– Sporządza podstawową dokumentację warsztatową.</li> </ul> |
| <b>4</b>                       | *)   |
| <b>5</b>                       | *)   |
| <b>WIADOMOŚCI</b>              |  |
| <b>1</b>                       | *)   |
| <b>2</b>                       | <ul style="list-style-type: none"> <li>– Zasady organizacji stanowiska pracy.</li> <li>– Przepisy, zasady bezpieczeństwa i higieny pracy oraz ochrony ppoż. i ochrony środowiska naturalnego na zajmowanym stanowisku.</li> <li>– Wymagania bhp, ppoż. i ochrony środowiska dotyczące organizacji stanowisk pracy.</li> <li>– Elementarne podstawy komunikacji społecznej.</li> <li>– Zasady współżycia społecznego.</li> <li>– Podstawowe pojęcia z zakresu psychologii człowieka.</li> <li>– Zasady posługiwania się dokumentacją techniczną i instrukcjami obsługi.</li> <li>– Obsługa komputera i urządzeń peryferyjnych.</li> <li>– Zasady i metody udzielania pomocy przedmedycznej.</li> </ul>  |

| Poziom kwalifikacji zawodowych | Kwalifikacje ponadzawodowe   |
|--------------------------------|--|
| 3                              | <ul style="list-style-type: none"> <li>– Zadania kierownika zakładu.</li> <li>– Podstawy organizacji pracy.</li> <li>– Nowoczesne rozwiązania techniczno-organizacyjne wpływające na poprawę warunków pracy blacharza.</li> <li>– Elementy prawa.</li> <li>– Praca w zespole pracowniczym.</li> <li>– Podstawy psychologii pracy.</li> <li>– Podstawy przedsiębiorczości.</li> <li>– Przepisy bezpieczeństwa i higieny pracy, przeciwpożarowe i ochrony środowiska na poziomie umożliwiającym sprawowanie nadzoru.</li> <li>– Zasady sporządzania i przechowywania dokumentacji warsztatowej.</li> </ul> |
| 4                              | *)   |
| 5                              | *)   |
| <b>CECHY PSYCHOFIZYCZNE</b>    |  |
| 1                              | *)   |
| 2                              | <ul style="list-style-type: none"> <li>– Ostrość wzroku.</li> <li>– Rozróżnianie barw.</li> <li>– Sprawność manualna.</li> <li>– Sprawność fizyczna.</li> <li>– Samokontrola.</li> <li>– Zdolność współpracy w zespole.</li> <li>– Cierpliwość.</li> <li>– Uzdolnienia techniczne.</li> <li>– Samodzielność.</li> </ul>  |
| 3                              | <ul style="list-style-type: none"> <li>– Zdolności kierownicze.</li> <li>– Zdolność przekonywania i negocjowania.</li> <li>– Zdolność nawiązywania kontaktów.</li> <li>– Zdolność podejmowania szybkich i trafnych decyzji.</li> </ul>   |
| 4                              | *)   |
| 5                              | *)   |

\*) Nie zidentyfikowano w badaniach.

## 8. Specyfikacja kwalifikacji ogólnozawodowych, podstawowych i specjalistycznych dla zawodu

**UWAGA:** Kwalifikacje na poziomie wyższym zawierają kwalifikacje z poziomów niższych

### POZIOM 1

– Nie zidentyfikowano.

## **Kwalifikacje ogólnozawodowe**

### **Umiejętności**

- Sprawdza wyposażenie i sprawność sprzętu oraz środków ochrony indywidualnej na stanowisku pracy.
- Posługuje się na stanowisku pracy sprzętem oraz środkami ochrony indywidualnej.
- Rozpoznaje budowę pojazdów samochodowych.
- Rozpoznaje strukturę nośną nadwozia z punktu widzenia bezpieczeństwa oraz rozmieszczenie punktów pomiarowych płyty podłogowej.
- Odczytuje dokumentację technologiczną procesu montażu elementów nadwozia.
- Odczytuje rysunki złożeniowe, wykonawcze i zestawieniowe elementów nadwozia samochodowego.
- Planuje operacje niezbędne do wykonania elementu nadwozia pojazdu.
- Rozpoznaje rodzaje spoin i połączeń stosowanych w nadwoziach pojazdów.
- Rozpoznaje i dobiera odpowiednie narzędzia, urządzenia oraz oprzyrządowanie do wykonania prac blacharskich.
- Łączy blachy na zakłady blacharskie przy wstawianiu łąt i wytłoczek naprawczych.
- Rozpoznaje rodzaje spoin i połączeń spawanych.
- Rozpoznaje połączenia zgrzewane.
- Dokonuje zabezpieczenia antykorozyjnego nadwozia.
- Stosuje sprzęt i urządzenia do zabezpieczenia antykorozyjnego elementów nadwozia, zgodnie z zasadami bhp, ppoż. i ochrony środowiska oraz Dokumentacją Techniczno-Ruchową.

### **Wiadomości**

- Rysunek techniczny w blacharstwie samochodowym.
- Podstawy mechaniki technicznej.
- Podstawy wytrzymałości materiałów.
- Podstawy materiałoznawstwa.
- Podstawy maszynoznawstwa.
- Podstawowe operacje obróbki ręcznej.
- Podstawy obróbki plastycznej.
- Podstawy spawalnictwa. Spawanie i zgrzewanie.
- Oznaczenia spoin, zgrzein i innych rodzajów połączeń elementów.
- Materiały pomocnicze do prac blacharskich.
- Tworzywa sztuczne, szkło, drewno.

- Narzędzia, urządzenia oraz oprzyrządowanie stosowane podczas wykonywania prac blacharskich.
- Budowa pojazdów samochodowych.
- Rodzaje, budowa i funkcje nadwozi pojazdów samochodowych.
- Budowa i zasada działania elementów czynnego i biernego bezpieczeństwa pojazdu samochodowego.
- Zjawisko korozji i jej zapobieganie.
- Preparaty do zabezpieczeń antykorozyjnych.
- Preparaty do mycia i konserwacji powłok lakierowych.

### **Cechy psychofizyczne**

- *Nie zidentyfikowano.*

## **Kwalifikacje podstawowe dla zawodu**

### **Umiejętności**

- Charakteryzuje niezbędne wyposażenie stanowiska blacharskiego (K-1, K-2, K-3).
- Wykorzystuje materiały konstrukcyjne stosowane w blacharstwie samochodowym (K-2, K-3).
- Ocenia jakość i przydatność materiałów blacharskich zgodnie z wymaganiami technicznymi (K-1, K-2, K-3).
- Rozpoznaje sposób łączenia poszycia zewnętrznego i pokryw nadwozia (K-1, K-2, K-3).
- Dokonuje oględzin pojazdu (K-1, K-4).
- Dokonuje pomiaru szczelin montażowych nadwozia (K-1, K-4).
- Demontuje oraz montuje zespoły i części nadwozia samochodowego (K-2, K-3).
- Demontuje i montuje zewnętrzne i wewnętrzne elementy wyposażenia nadwozia (K-1, K-2, K-3).
- Demontuje i montuje podstawowe elementy instalacji elektrycznej oraz wiązki przewodów (K-2, K-3).
- Oczyszcza arkusze blachy ze zgorzeliny, ognisk korozji i tłuszczów metodami mechanicznymi i chemicznymi (K-2, K-3).
- Trasuje blachy do wykonania elementów nadwozia zgodnie z dokumentacją techniczną (K-3).
- Wykonuje cięcie prostoliniowe i krzywoliniowe blach cienkich za pomocą narzędzi do ręcznego cięcia blach oraz za pomocą maszyn i narzędzi do mechanicznego cięcia blach według zadanej linii lub zadanych wymiarów (K-2, K-3).
- Wykonuje podstawowe operacje obróbki ręcznej, prostowanie i gięcie blachy, ścinanie i wycinanie, odcinanie, wiercenie, gwintowanie, piłowanie, szlifowanie, docieranie i polerowanie blachy (K-3).
- Przebija blachy cienkie za pomocą ręcznych narzędzi do przebijania (K-3).

- Wykonuje gięcie i kształtowanie blachy cienkiej z użyciem narzędzi ręcznych i maszyn blacharskich (K-2, K-3).
- Wykonuje naprawę wgniecenia zewnętrznego poszycia nadwozia za pomocą ręcznych narzędzi do kształtowania blach (K-3).
- Wykonuje naprawę elementu nadwozia metodą termiczną za pomocą palnika gazowego i zgrzewarki nadwoziowej (K-3).
- Wyrównuje uszkodzenia nadwozia za pomocą rozpieracza blacharskiego (K-3).
- Wykonuje naprawę miejscowego uszkodzenia elementu nadwozia poprzez wstawienie łąty naprawczej (K-3).
- Wykonuje naprawę miejscowego uszkodzenia korozyjnego elementu nadwozia poprzez wstawienie wyłoczki naprawczej (K-3).
- Wyrównuje niewielkie wgniecenia poszycia za pomocą lutowania (K-3).
- Wykonuje naprawę uszkodzonych elementów wykonanych z tworzyw sztucznych (K-3).
- Zamawia części zamienne niezbędne do wykonania naprawy (K-1, K-2, K-3).
- Wykonuje pomiar geometrii nadwozia/ramy podwozia z użyciem przyrządów pomiarowych (K-1, K-2, K-4).
- Wykonuje demontaż kompletnych elementów mocowanych rozłącznie (drzwi, pokrywa komory silnika, pokrywa bagażnika) (K-2, K-3).
- Wykonuje demontaż kompletnych elementów łączonych nierozłącznie (tylny błotnik, bok pojazdu, przegroda czołowa) (K-2, K-3).
- Montuje nowy element do elementów nośnych nadwozia (K-3).
- Dobiera parametry spawania do zadanej grubości blachy (K-2, K-3).
- Przygotowuje do spawania elementy nadwozia pojazdu samochodowego (K-2, K-3).
- Wykonuje połączenia blach metodą spawania w osłonie gazów ochronnych MAG i MIG w różnych pozycjach spawania (K-2, K-3).
- Wykonuje połączenia blach metodą lutowania twardego w osłonie gazów ochronnych (K-2, K-3).
- Przygotowuje do zgrzewania elementy nadwozia samochodowego (K-2, K-3).
- Wykonuje łączenie elementów wymiennych zgrzewaniem punktowym za pomocą zgrzewarek przenośnych (K-2, K-3).
- Przygotowuje elementy nadwozia do połączenia za pomocą lutowania (K-3).
- Przygotowuje elementy nadwozia do połączenia za pomocą klejenia (K-3).
- Wykonuje połączenia klejone elementów blach (K-3).
- Wykonuje połączenia klejone elementów z tworzyw sztucznych (K-3).
- Wykonuje połączenia klejone blachy stalowej z materiałem niemetalowym (K-3).
- Wykonuje połączenia blach lutem miękkim i lutem twardym (K-3).
- Wykonuje połączenia śrubowe (K-3).
- Wykańcza, zabezpiecza i uszczelnia strefy połączenia (K-2, K-3).
- Segreguje elementy zużyte w zależności od ich rodzaju i zagrożenia dla środowiska oraz zagospodarowuje odpady (K-2, K-3).
- Wykonuje wyciąganie punktu wysokiego (K-2).

- Wykonuje wyciąganie jednocześnie dwóch punktów (K-2).
- Wykonuje wyciąganie w wielu kierunkach (K-2).
- Wykonuje wyciąganie boczne (K-2).
- Wykonuje rozpieranie (K-2).
- Wykonuje jednoczesne wyciąganie i rozpieranie (K-2).
- Wykonuje wyciąganie do góry lub w dół (K-2).
- Określa rodzaje zużycia korozyjnego (K-1, K-2, K-3).
- Wykonuje niezbędne badania stosując odpowiednie urządzenia i przyrządy pomiarowe (K-1, K-4).

## **Wiadomości**

- Urządzenia i przyrządy kontrolno-pomiarowe stosowane w blacharstwie samochodowym (K-1, K-2, K-4).
- Maszyny blacharskie (K-1, K-2, K-3).
- Narzędzia blacharskie (K-1, K-2, K-3).
- Sprzęt do przeprowadzania zabezpieczeń antykorozyjnych (K-3).
- Typowe operacje blacharskie (K-1, K-2, K-3).
- Urządzenia do napraw powypadkowych nadwozi (K-1, K-2, K-4).
- Pomiary powypadkowe nadwozi (K-1, K-2, K-4).
- Materiały konstrukcyjne stosowane do budowy nadwozi samochodowych (K-1, K-3, K-4).
- Zasady bezpiecznej obsługi poduszek gazowych, napinaczy pasów bezpieczeństwa i czujników bezwładnościowych (K-3).
- Pomiary warsztatowe (K-1, K-2, K-3, K-4).
- Technika i technologia cięcia blach (K-2, K-3).
- Technika i technologia kształtowania blach (K-1, K-2, K-3).
- Technologia naprawy różnych rodzajów uszkodzeń nadwozia/ramy podwozia (K-1, K-2, K-3).
- Wyklepywanie blach (K-2).
- Wyrównywanie blach metodą termiczną (K-3).
- Wyrównywanie blach przez rozpieranie (K-2, K-3).
- Wyrównywanie blach za pomocą klejenia i lutowania (K-3).
- Naprawa miejscowych uszkodzeń korozyjnych (K-3).
- Naprawa elementów wykonanych z tworzyw sztucznych (K-3).
- Technologia wymiany elementów nadwozia (K-3, K-4).
- Demontaż i montaż elementów nadwozia (K-1, K-3).
- Regulacje zamków i zawiasów (K-1, K-3, K-4).
- Metody zabezpieczeń antykorozyjnych podczas łączenia i montażu elementów (K-2, K-3).
- Zasady doboru i zamawiania części zamiennych (K-1, K-2, K-3).
- Zasady postępowania ze zużytymi częściami, materiałami pirotechnicznymi i materiałami eksploatacyjnymi (K-2, K-3, K-4).
- Typowe techniki łączenia elementów nadwozia (K-1, K-2, K-3).

### **Cechy psychofizyczne**

- *Nie zidentyfikowano.*

### **Kwalifikacje specjalistyczne dla zawodu**

- *Nie zidentyfikowano.*

## **POZIOM 3**

### **Kwalifikacje ogólnozawodowe**

#### **Umiejętności**

- Sprawuje nadzór nad przestrzeganiem zasad bhp, ppoż. i ochrony środowiska naturalnego podczas wykonywania prac blacharskich.
- Przeciwdziała zagrożeniom podczas wykonywania prac zawodowych.
- Analizuje dokumentację warsztatową w zakresie przeprowadzanych prac blacharskich.
- Sporządza arkusz kalkulacji napraw blacharskich.
- Przygotowuje dokumenty do rozliczania z ubezpieczycielem napraw powypadkowych.

#### **Wiadomości**

- Zasady sporządzania kalkulacji.
- Przepisy prawa w zakresie działalności zakładu blacharstwa samochodowego.
- Podstawowe zasady dotyczące likwidacji szkód komunikacyjnych stosowane przez towarzystwa ubezpieczeniowe.

### **Cechy psychofizyczne**

- *Nie zidentyfikowano.*

### **Kwalifikacje podstawowe dla zawodu**

#### **Umiejętności**

- Kwalifikuje pojazdy do naprawy a ich elementy do wymiany lub naprawy (K-1).
- Dokonuje oceny prawidłowości wykonanych prac blacharskich (K-4).

#### **Wiadomości**

- Warunki techniczne wykonania i odbioru prac blacharskich (K-1, K-4).

**Cechy psychofizyczne**

- *Nie zidentyfikowano.*

**Kwalifikacje specjalistyczne dla zawodu**

- *Nie zidentyfikowano.*

**POZIOM 4**

- *Nie zidentyfikowano.*

**POZIOM 5**

- *Nie zidentyfikowano.*