

Ministerstwo Pracy i Polityki Społecznej
Departament Rynku Pracy



Europejski Fundusz Społeczny
SPO ROZWÓJ ZASOBÓW LUDZKICH



KRAJOWY STANDARD
KWALIFIKACJI ZAWODOWYCH

Ślusarz galanterii metalowej
(722205)

Robotnicy przemysłowi i rzemieślnicy



Publikacja współfinansowana ze środków Unii Europejskiej
w ramach Europejskiego Funduszu Społecznego



Ministerstwo Pracy i Polityki Społecznej

Sektorowy Program Operacyjny Rozwój Zasobów Ludzkich, projekt „Opracowanie i upowszechnienie krajowych standardów kwalifikacji zawodowych”.

KRAJOWY STANDARD KWALIFIKACJI ZAWODOWYCH

Ślusarz galanterii metalowej (722205)

Autorzy

- **mgr inż. Andrzej Śledziona**
Powiatowy Zakład Aktywności Zawodowej, Starachowice
- **mgr Sławomir Leszek Fater**
Zespół Szkół Ponadgimnazjalnych nr 20, Łódź

Konsultant ds. metodologii

- **inż. Przemysław Wolszczak**
Centrum Edukacji i Pracy Młodzieży OHP, Radom

Recenzenci

- **dr Janusz Figurski**
Instytut Technologii Eksploatacji – Państwowy Instytut Badawczy, Radom
- **mgr inż. Andrzej Zych**
Centrum Doradztwa i Doskonalenia Nauczycieli, Szczecin

Ewaluatorzy zewnętrzni

- **Jacek Wolf**
Philips Lighting Pabianice S.A.
- **Radosław Zdunek**
PKS Starachowice S.A.
- **Wiesław Łęcki**
MAN STAR Truck & Buses Sp. z o.o., Starachowice

Komisja zatwierdzająca

- **mgr Maciej Prószyński** – przewodniczący
Związek Rzemiosła Polskiego, Warszawa
- **mgr Jolanta Kosakowska**
Związek Rzemiosła Polskiego, Warszawa
- **Janusz Nowaczyk**
CentrSpaw, Marki
- **Andrzej Grąbczewski**
BAG Zakład Produkcyjno-Usługowy, Warszawa
- **Tadeusz Pazurek**
Zakład Ślusarki, Warszawa

© Copyright by Ministerstwo Pracy i Polityki Społecznej, 2007
ISBN 978-83-7204-503-4 [147]



Wydawnictwo Instytutu Technologii Eksploatacji – PIB
26-600 Radom, ul. K. Pułaskiego 6/10, tel. (048) 364-42-41, fax (048) 364-47-65
e-mail: instytut@itee.radom.pl <http://www.itee.radom.pl>

SPIS TREŚCI

Wstęp	4
1. Podstawy prawne wykonywania zawodu	9
2. Syntetyczny opis zawodu	9
3. Stanowiska pracy	10
4. Zadania zawodowe	10
5. Składowe kwalifikacji zawodowych	10
6. Korelacja między zadaniami zawodowymi a składowymi kwalifikacji zawodowych	11
7. Kwalifikacje ponadzawodowe	11
8. Specyfikacja kwalifikacji ogólnozawodowych, podstawowych i specjalistycznych dla zawodu	13

Wstęp

Gospodarka oparta na wiedzy i współczesny rynek pracy potrzebują instrumentów wspierających rozwój zasobów ludzkich. W związku z tym duże nadzieje wiąże się z ustanowieniem norm kwalifikacyjnych, które pozwoliłyby z jednej strony zwiększyć przejrzystość kwalifikacji zawodowych potrzebnych gospodarce, a z drugiej strony mogłyby być wykorzystywane do poprawy jakości kształcenia i doskonalenia zawodowego w systemie szkolnym i pozaszkolnym.

Podstawę prawną tworzenia w Polsce systemu krajowych standardów kwalifikacji zawodowych stanowi Ustawa z dnia 20 kwietnia 2004 r. o promocji zatrudnienia i instytucjach rynku pracy (Dz. U. z 2004 r. Nr 99, poz. 1001 z późn. zm.), w której określono m.in. (Art. 4), że:

„...Minister właściwy do spraw pracy realizuje zadania na rzecz rynku pracy przez dążenie do uzyskania wysokiego poziomu i rozwoju zasobów ludzkich, w szczególności przez:

- *prowadzenie badań i analiz rynku pracy,*
- *ustalanie klasyfikacji zawodów i specjalności na potrzeby rynku pracy,*
- *koordynowanie opracowywania standardów kwalifikacji zawodowych dla zawodów występujących w klasyfikacji zawodów i specjalności oraz prowadzenie baz danych o standardach kwalifikacji...”.*

W Polsce nadzorem i koordynacją opracowywania standardów kwalifikacji zawodowych o randze krajowej zajmuje się Departament Rynku Pracy Ministerstwa Pracy i Polityki Społecznej. Będą one uaktualniane okresowo w miarę potrzeb i zmian w wykonywaniu zawodu.

Zbiór sukcesywnie opracowywanych krajowych standardów kwalifikacji zawodowych jest udostępniany w internetowej bazie danych, założonej na serwerze Ministerstwa Pracy i Polityki Społecznej <http://www.standardyiszkolenia.praca.gov.pl>.

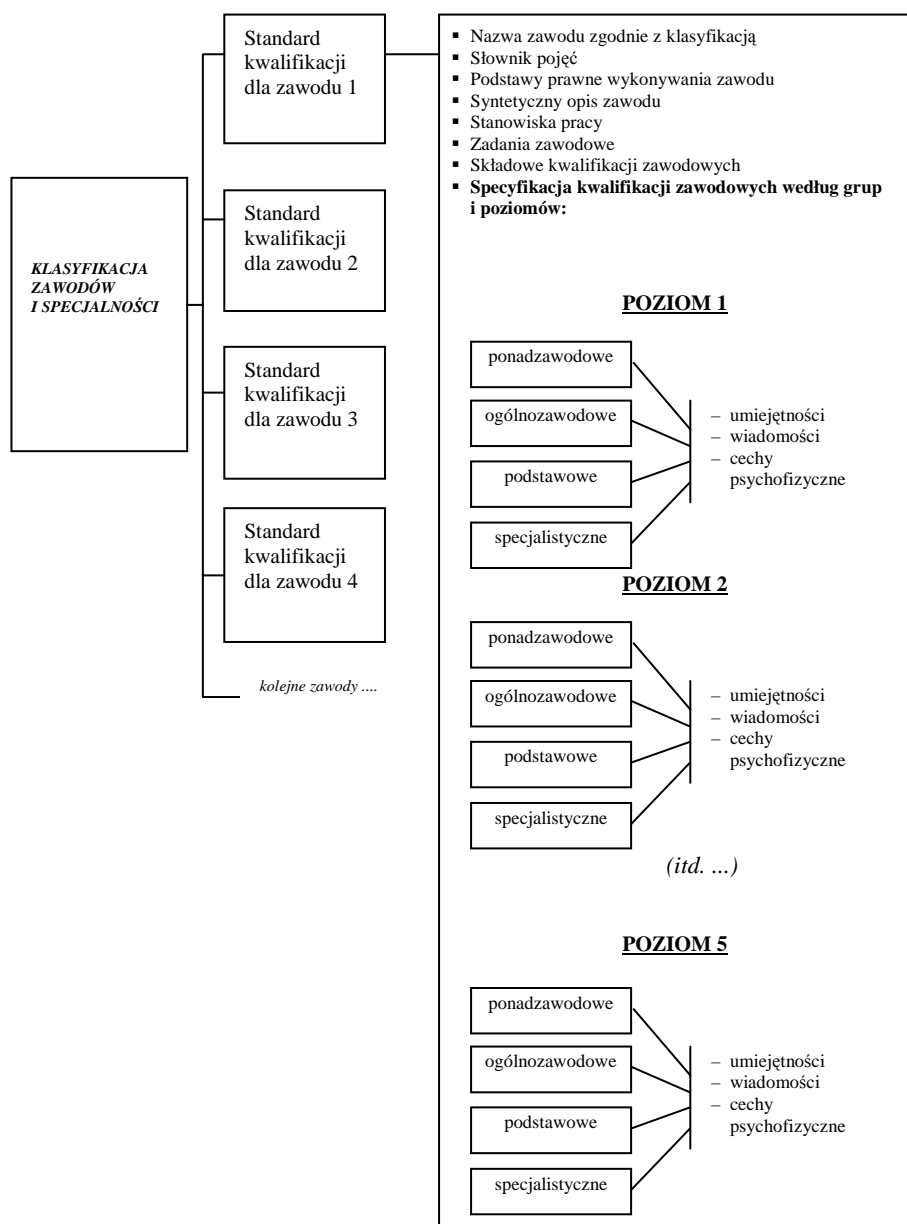
Opis standardu zawiera następujące elementy:

1. **Podstawy prawne** wykonywania zawodu (zawierają przepisy związane ściśle z wykonywaniem zawodu).
2. Syntetyczny **opis zawodu**.
3. Wykaz **stanowisk pracy** z przyporządkowaniem do pięciu poziomów kwalifikacji.
4. Wykaz **zadań zawodowych**.
5. Wykaz **składowych kwalifikacji zawodowych**.
6. Zbiory **umiejętności, wiadomości i cech psychofizycznych** pracownika przyporządkowane do:
 - pięciu **poziomów kwalifikacji zawodowych**,
 - grup kwalifikacji: **ponadzawodowych, ogólnozawodowych, podstawowych i specjalistycznych**.

W obecnym stanie prawnym standardy kwalifikacji zawodowych nie są obligatoryjnym dokumentem. Aktualnie opracowane standardy funkcjonują na zasadzie dokumentu rekomendowanego przez Ministerstwo Pracy i Polityki Społecznej i mogą być wykorzystywane przez zainteresowane osoby i instytucje do różnych celów, np. poradnictwa zawodowego, dostosowania ofert pracy do kwalifikacji

osób poszukujących pracy, oceny „luki kwalifikacyjnej” osób bezrobotnych i poszukujących pracy, opracowania programów staży i praktyk zawodowych w ramach przygotowania zawodowego, przygotowania podstaw programowych kształcenia w zawodzie, programów kształcenia i doskonalenia zawodowego.

Model krajowych standardów kwalifikacji zawodowych przedstawia rys. 1.



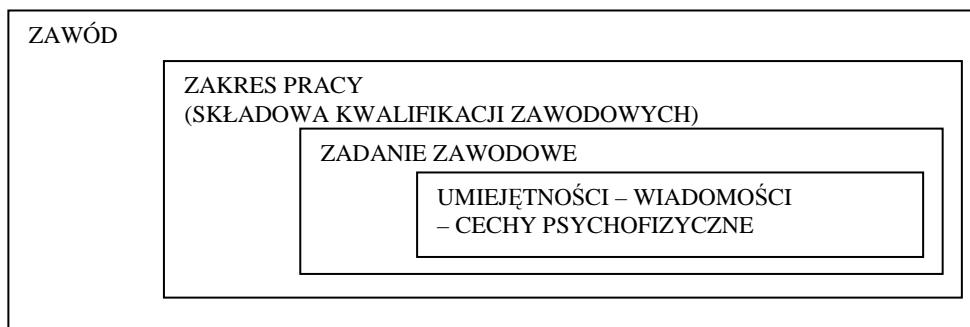
Rys. 1. Model krajowych standardów kwalifikacji zawodowych

* * *

Krajowy standard kwalifikacji zawodowych powstaje w oparciu o analizę zawodu, która polega na wyodrębnieniu **zakresów pracy** w zawodzie oraz typowych **zadań zawodowych Z-n** ($n = 1, 2, 3 \dots$). Przyjęto, że zakres pracy ma odpowiadać potrzebom rynku pracy, tzn. powinna istnieć możliwość zatrudnienia pracownika w danym zakresie pracy, na jednym lub kilku stanowiskach. Zakresom prac przyporządkowano tzw. **składowe kwalifikacji zawodowych K-i** ($i = 1, 2, 3 \dots$). Każdej składowej kwalifikacji zawodowych przyporządkowano co najmniej jedno (najczęściej kilka) zadań zawodowych. Korelację między zadaniami zawodowymi a składowymi kwalifikacji zawodowych przedstawia tabela 2 opisu standardu.

W kolejnym kroku analizy każde zadanie zawodowe rozpisane zostało na zbiory: umiejętności, wiadomości i cech psychofizycznych. W grupie kwalifikacji podstawowych dla zawodu i specjalistycznych poszczególnym umiejętnościom, wiadomościom i cechom psychofizycznym przyporządkowano oznaczenia tych składowych kwalifikacji zawodowych K-i, w których dana umiejętność, wiadomość i cecha jest wykorzystywana. W grupie kwalifikacji ogólnozawodowych i ponadzawodowych nie indeksuje się umiejętności, wiadomości i cech psychofizycznych symbolami K-i, gdyż z definicji są one przypisane do wszystkich składowych kwalifikacji zawodowych K-i.

Rysunek 2 przedstawia etapy analizy zawodu.



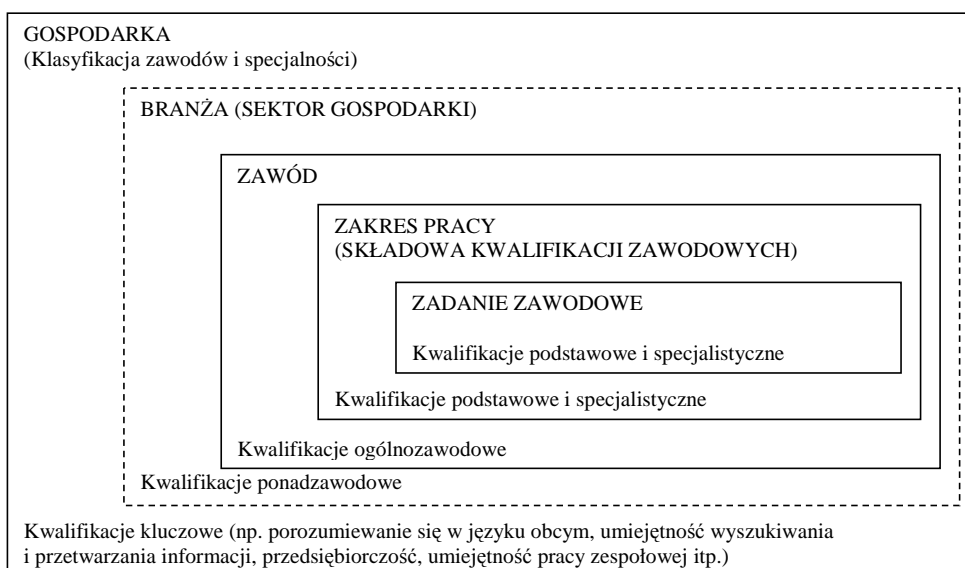
Rys. 2. Etapy analizy zawodu

Zbiory umiejętności, wiadomości i cech psychofizycznych przypisane zostały do czterech grup kwalifikacji: ponadzawodowych, ogólnozawodowych, podstawowych dla zawodu i specjalistycznych, które różnią się zasięgiem i stopniem ogólności.

Kwalifikacje ponadzawodowe opisane są zbiorami umiejętności, wiadomości i cech psychofizycznych wspólnych dla branży lub sektora gospodarki, w której zawód funkcjonuje (np. branża budowlana, informatyczna). Kwalifikacje ponadzawodowe obejmują także kwalifikacje kluczowe, które definiuje się jako wspólne dla wszystkich zawodów. **Kwalifikacje ogólnozawodowe** są wspólne dla wszystkich zakresów pracy w zawodzie, czyli dla tzw. składowych kwalifikacji

zawodowych K-i. **Kwalifikacje podstawowe** dla zawodu są charakterystyczne dla jednej lub kilku (ale nie wszystkich) składowych kwalifikacji zawodowych. **Kwalifikacje specjalistyczne** także są charakterystyczne dla jednej lub kilku (ale nie wszystkich) składowych kwalifikacji zawodowych, ale ponadto są to umiejętności, wiadomości i cechy psychofizyczne rzadziej występujące w zawodzie, które wykonuje stosunkowo mała grupa pracowników wyspecjalizowanych w dość wąskiej działalności w ramach zawodu. Rysunek 3 przedstawia zasięg poszczególnych rodzajów kwalifikacji zawodowych.

W Krajowym Standardzie Kwalifikacji Zawodowych zdefiniowano **pięć poziomów kwalifikacji**. Uporządkowanie kwalifikacji zawodowych według poziomów ma na celu ukazanie złożoności pracy, stopnia trudności i ponoszonej odpowiedzialności. Zasadą było niemieszanie ze sobą dwóch kwestii: wykształcenia towarzyszącego zdobywaniu kwalifikacji zawodowych oraz umiejętności wymaganych do wykonywania pracy na typowych stanowiskach pracy w zakładach pracy. Przyjęto nadrzędność wymagań stawianych pracownikom na stanowiskach pracy nad wymaganiami określonymi w podstawach programowych kształcenia w zawodzie i wynikającymi z nich wymaganiami programów nauczania oraz wymaganiami zewnętrznych egzaminów potwierdzających kwalifikacje zawodowe.



Rys. 3. Zasięg rodzajów kwalifikacji zawodowych

Na **poziomie pierwszym** umieszcza się umiejętności towarzyszące pracom prostym, rutynowym, wykonywanym pod kierunkiem i pod kontrolą przełożonego. Najczęściej jest to praca wykonywana indywidualnie. Do wykonywania pracy na poziomie pierwszym wystarcza przyuczenie. Osoba wykonująca pracę ponosi za nią indywidualną odpowiedzialność za działania zawinione.

Poziom drugi wymaga samodzielności i samokontroli przy wykonywaniu typowych zadań zawodowych. Pracownik potrafi pracować w zespole pod nadzorem kierownika zespołu. Ponosi indywidualną odpowiedzialność za działania zawinione.

Na poziomie trzecim kwalifikacji zawodowych pracuje pracownik, który wykonuje złożone zadania zawodowe. Złożoność zadań generuje konieczność posiadania umiejętności rozwiązywania nietypowych problemów towarzyszących pracy. Pracownik potrafi kierować małym, kilku- lub kilkunastoosobowym zespołem pracowników. Ponosi odpowiedzialność zarówno za skutki własnych działań, jak i za działania kierowanego przez siebie zespołu.

Poziom czwarty wymaga od pracownika umiejętności wykonywania wielu różnorodnych, często skomplikowanych i problemowych zadań zawodowych. Zadania te mają charakter techniczny, organizacyjny i specjalistyczny oraz wymagają samodzielności powiązanej z poczuciem ponoszenia wysokiej osobistej odpowiedzialności. Pracownik musi potrafić kierować zespołami średniej i dużej liczebności, od kilkunastu do kilkudziesięciu osób, podzielonymi na podzespoły.

Poziom piąty reprezentują pracownicy, którzy kierują organizacjami i podejmują decyzje o znaczeniu strategicznym. Potrafią diagnozować, analizować i prognozować złożoną sytuację gospodarczą i ekonomiczną oraz wdrażać swoje pomysły do praktyki organizacyjnej i gospodarczej. Są w pełni samodzielni, działający w sytuacjach przeważnie problemowych, ponoszący odpowiedzialność i ryzyko wynikające z podejmowanych decyzji i działań. Pracownicy ci ponoszą także odpowiedzialność za bezpieczeństwo i rozwój zawodowy podległych im osób i całej organizacji.

1. Podstawy prawne wykonywania zawodu¹

- Ustawa z dnia 4 lutego 1994 r. O prawie autorskim i prawach pokrewnych (Dz.U. z 2006 r. Nr 90, poz. 631).
- Ustawa z dnia 13 marca 2003 r. o ratyfikacji Traktatu WIPO o prawie autorskim, sporządzonego w Genewie 20 grudnia 1996 r. (Dz. U. Nr 80, poz. 715).
- Rozporządzenie Ministra Kultury z dnia 19 października 2004 r. w sprawie kryteriów kwalifikacji wyrobów dawnego pochodzenia, mających wartość historyczną lub artystyczną (Dz. U. Nr 237, poz. 2377).

2. Syntetyczny opis zawodu

Ślusarz galanterii metalowej wykonuje galanterię metalową wykorzystując obróbkę ręczną, mechaniczną, plastyczną i cieplną, a także różne technologie łączenia materiałów.

Do zadań zawodowych ślusarza należy również naprawianie, konserwowanie i wykonywanie zabezpieczeń antykorozyjnych. Realizacja naprawy może polegać na wymianie, naprawie lub dorobieniu nowych części w miejsce uszkodzonych. Niekiedy ślusarz galanterii metalowej naprawia i rekonstruuje metalowe obiekty także o charakterze zabytkowym i muzealnym. Wykonując prace artystyczne, ślusarz może dokonywać restauracji obiektów zabytkowych i konserwatorskich. Wtedy niezbędna jest podstawowa wiedza o stylach w ornamentyce, starych technologiach wykonania wyrobów metalowych oraz zasadach techniki konserwatorskiej. Niekiedy ślusarz pełni funkcję brygadzysty, koordynując zadania grupy podległych pracowników. Pracując na tym stanowisku, wykonuje zadania związane z podziałem zadań i organizacją stanowisk pracy dla pracowników. Prowadzi również dokumentację rozliczeniową i finansową.

W przypadku pracy na stanowisku ślusarz wyrobów artystycznych, przy rekonstrukcji zabytków, osoba wykonująca ten zawód powinna się charakteryzować wyobraźnią i myśleniem twórczym, wrażliwością estetyczną, rzetelnością i sumiennością, sprawnością manualną, spostrzegawczością, koncentracją uwagi, dokładnością, samokontrolą i odpowiedzialnością. Ponadto przy wykonywaniu prac z zakresu ozdobnej galanterii metalowej istnieje zagrożenie naruszenia praw autorskich, a zatem osoby pracujące w tym zawodzie powinny znać i stosować się do postanowień prawnych w zakresie prawa autorskiego i praw pokrewnych. W zależności od wykonywanych zadań zawodowych ślusarz wykonuje prace w pomieszczeniach zamkniętych lub na wolnym powietrzu, gdzie narażony jest na działanie zmiennych warunków atmosferycznych. Do realizacji zadań zawodowych ślusarz organizuje stanowisko pracy z zachowaniem przepisów bhp, ppoż. i ochrony środowiska. Znajduje on zatrudnienie w przemyśle, budownictwie, przy renowacji zabytków, w zakładach produkujących przedmioty codziennego użytku oraz wykonujących ich naprawy. Praca w tym zawodzie może wiązać się z samozatrudnieniem.

¹ Stan prawny na dzień 31 marca 2007 r.

3. Stanowiska pracy

Tabela 1. Przyporządkowanie stanowisk pracy do poziomów kwalifikacji zawodowych

Poziom kwalifikacji zawodowych	Typowe stanowiska pracy	UWAGI
1	*)	
2	– Ślusarz galanterii metalowej.	
3	– Ślusarz wyrobów artystycznych. – Brygadzysta.	
4	*)	
5	*)	

*) Nie zidentyfikowano w badaniach.

4. Zadania zawodowe

- Z-1. Organizowanie stanowiska pracy zgodnie z obowiązującymi przepisami bhp, ppoż., zasadami ergonomii i ochrony środowiska.
- Z-2. Sporządzanie kalkulacji usług ślusarskich, przyjmowanie zleceń, prowadzenie ewidencji usług.
- Z-3. Posługiwanie się dokumentacją techniczną.
- Z-4. Kwalifikowanie wyrobów do wykonania, naprawy lub konserwacji.
- Z-5. Wykonywanie typowych prac ślusarskich metodą obróbki ręcznej i mechanicznej na podstawie dokumentacji technicznej.
- Z-6. Wykonywanie prac montażowych z zastosowaniem typowych technologii łączenia materiałów.
- Z-7. Wykonywanie, naprawianie i konserwowanie wyrobów galanterii metalowej.
- Z-8. Przeprowadzanie konserwacji i zabezpieczeń antykorozyjnych.
- Z-9. Wprowadzanie innowacji do prac ślusarstwa galanterii metalowej.
- Z-10. Wykonywanie wyrobów z metalu, wymagających wykorzystania obróbki plastycznej i cieplnej.
- Z-11. Współpraca w zespole, organizacja pracy własnej i zespołu.
- Z-12. Ocena prawidłowości wykonanych prac ślusarskich.

5. Składowe kwalifikacji zawodowych

- K-1. Organizowanie pracy własnej i zespołu z zachowaniem przepisów bhp, ppoż. oraz zasad ergonomii i ochrony środowiska.
- K-2. Przyjmowanie zleceń, prowadzenie ewidencji usług i sporządzanie ich kalkulacji.
- K-3. Wykonywanie wyrobów z zakresu galanterii metalowej.
- K-4. Wykonywanie usług z zakresu napraw, konserwacji i zabezpieczenia antykorozyjnego wyrobów galanterii metalowej, w tym rekonstrukcja zabytków.
- K-5. Kontrolowanie jakości wykonanych prac ślusarskich.

6. Korelacja między zadaniami zawodowymi a składowymi kwalifikacji zawodowych

Tabela 2. Korelacja między zadaniami zawodowymi a składowymi kwalifikacji zawodowych

Zadania zawodowe	Składowe kwalifikacji zawodowych				
	K-1	K-2	K-3	K-4	K-5
Z-1	X	X	X	X	X
Z-2	X	X	X	X	
Z-3	X		X	X	X
Z-4	X	X	X	X	
Z-5	X		X	X	X
Z-6	X		X	X	X
Z-7	X		X	X	X
Z-8	X		X	X	X
Z-9			X	X	X
Z-10	X		X	X	X
Z-11	X		X	X	
Z-12	X		X	X	X

7. Kwalifikacje ponadzawodowe

UWAGA: *Kwalifikacje na poziomie wyższym zawierają kwalifikacje z poziomów niższych*

Tabela 3. Przyporządkowanie kwalifikacji ponadzawodowych do poziomów kwalifikacji

Poziom kwalifikacji zawodowych	Kwalifikacje ponadzawodowe
UMIEJĘTNOŚCI	
1	*)
2	<ul style="list-style-type: none"> – Organizuje własne stanowisko zgodnie z przepisami bhp, ppoż. i zasadami ergonomii i ochrony środowiska. – Utrzymuje czystość i porządek na stanowisku pracy. – Stosuje zasady, przepisy bezpieczeństwa i higieny pracy oraz ochrony przeciwpożarowej i ochrony środowiska na swoim stanowisku pracy. – Posługuje się dokumentacją techniczną związaną z wykonywanym zadaniem zawodowym, instrukcjami obsługi, poradnikami, normami itp. – Bezpośrednio komunikuje się z przełożonymi i współpracownikami. – Przestrzega zasad etyki zawodowej. – Nawiązuje kontakty z klientem. – Udziela pomocy przedmedycznej.
3	<ul style="list-style-type: none"> – Wprowadza, w porozumieniu z przełożonymi, rozwiązania organizacyjne wpływające na poprawę warunków i jakości pracy. – Korzysta z katalogów i literatury technicznej oraz innych źródeł informacji (np. Internet). – Posługuje się podstawowymi pojęciami i kategoriami ekonomicznymi.

Poziom kwalifikacji zawodowych	Kwalifikacje ponadzawodowe
	<ul style="list-style-type: none"> - Przestrzega zasad kultury pracy. - Stosuje zasady poprawnego komunikowania się z klientem. - Motywuje siebie i współpracowników do efektywnej i bezpiecznej pracy. - Stosuje przepisy prawne niezbędne do realizacji zadań zawodowych (prawo pracy, prawo cywilne, prawo autorskie itp.).
4	*)
5	*)
WIADOMOŚCI	
1	*)
2	<ul style="list-style-type: none"> - Zasady organizacji stanowiska pracy. - Typowy sprzęt wyposażenia stanowiska pracy i jego obsługa. - Przepisy prawa pracy, bhp, ppoż. i ochrony środowiska. - Elementarne podstawy komunikacji społecznej. - Zasady i metody udzielania pomocy przedmedycznej.
3	<ul style="list-style-type: none"> - Nowoczesne rozwiązania techniczno-organizacyjne wpływające na poprawę warunków pracy. - Pisane i niepisane źródła informacji. - Podstawy rachunku ekonomicznego na stanowisku pracy. - Planowanie pracy. - Zasady współżycia społecznego i pracy zespołowej. - Techniki komunikowania się. - Przepisy prawne niezbędne do realizacji zadań zawodowych
4	*)
5	*)
CECHY PSYCHOFIZYCZNE	
1	*)
2	<ul style="list-style-type: none"> - Ostrość wzroku (może być skorygowana okularami). - Sprawność manualna. - Rozróżnianie barw. - Zdolność współpracy w zespole. - Systematyczność. - Dokładność. - Odpowiedzialność. - Gotowość do ustawicznego uczenia się.
3	<ul style="list-style-type: none"> - Uzdolnienia organizacyjne. - Zdolności kierownicze. - Wyobraźnia i myślenie twórcze. - Łatwość wypowiedzania się w mowie i piśmie. - Zdolność nawiązywania kontaktów. - Zdolność przekonywania i negocjowania. - Komunikatywność. - Odporność emocjonalna i zrównoważenie.
4	*)
5	*)

*) Nie zidentyfikowano w badaniach.

8. Specyfikacja kwalifikacji ogólnozawodowych, podstawowych i specjalistycznych dla zawodu

UWAGA: Kwalifikacje na poziomie wyższym zawierają kwalifikacje z poziomów niższych

POZIOM 1

- Nie zidentyfikowano.

POZIOM 2

Kwalifikacje ogólnozawodowe

Umiejętności

- Charakteryzuje niezbędne wyposażenie stanowiska ślusarskiego.
- Rozpoznaje i dobiera narzędzia, oprzyrządowanie i urządzenia do wykonania zadania.
- Dobiera środki ochrony indywidualnej do zakresu wykonywanych prac ślusarskich.
- Sprawdza wyposażenie i sprawność sprzętu oraz środków ochrony indywidualnej na stanowisku pracy.
- Przewiduje zagrożenia oraz przestrzega zasad bhp podczas prac ślusarskich.
- Rozpoznaje zagrożenia dla zdrowia i życia na stanowiskach pracy ślusarza wynikających z niewłaściwej obsługi maszyn, urządzeń, sprzętu i narzędzi pracy.
- Wykonuje szkice zarysów zewnętrznych i wewnętrznych części maszyn oraz elementów konstrukcyjnych zgodnie z normami.

Wiadomości

- Organizacja i wyposażenie stanowiska ślusarskiego.
- Przepisy bhp na stanowisku pracy.
- Szkicowanie części i urządzeń.
- Wymagania i katalogi norm.

Cechy psychofizyczne

- Spostrzegawczość.
- Uzdolnienia techniczne.
- Samokontrola.
- Samodzielność.

Kwalifikacje podstawowe dla zawodu

Umiejętności

- Czyta rysunki złożeniowe i wykonawcze elementów galanterii metalowej (K-3, K-4, K-5).
- Czyta dokumentację technologiczną wykonania, montażu i demontażu zespołów, podzespołów i elementów galanterii metalowej (K-3, K-4, K-5).
- Rozpoznaje symbole i oznaczenia stosowane w dokumentacji technicznej (oznaczenia pasowania, tolerancji wykonania, chropowatości powierzchni, obróbki cieplnej i cieplno-chemicznej) (K-3, K-4, K-5).
- Rozróżnia i posługuje się narzędziami obróbkowymi, pomiarowymi, przyrządami i uchwytami stosowanymi podczas obróbki ręcznej i maszynowej elementów galanterii metalowej (K-3, K-4, K-5).
- Ustala proces technologiczny wykonania lub naprawy elementów galanterii metalowej (K-3, K-4).
- Dobiera materiały, maszyny, narzędzia i przyrządy do wykonania zadania (K-3, K-4).
- Wykonuje operacje czyszczenia elementów metodami mechanicznymi (K-3, K-4).
- Odwzorowuje kształty zewnętrzne i wewnętrzne elementów z zastosowaniem techniki trasowania (K-3, K-4).
- Wykonuje operacje obróbki ręcznej: piłowanie, prostowanie, gięcie, docieranie, pasowanie, polerowanie (K-3, K-4, K-5).
- Wykonuje podstawowe operacje obróbki wiórowej: wiercenie, toczenie, szlifowanie, gwintowanie (K-3, K-4, K-5).
- Wykonuje podstawowe operacje obróbki plastycznej: spęczanie, wydłużanie, przebijanie, zginanie, skręcanie (K-3, K-4, K-5).
- Wykonuje połączenia nierozłączne: spawanie, zgrzewanie, lutowanie, klejenie, nitowanie (K-3, K-4, K-5).
- Wykonuje połączenia rozłączne: śrubowe, klinowe, wpustowe (K-3, K-4, K-5).
- Wykonuje obróbkę cieplną i cieplno-chemiczną (K-3, K-4, K-5).
- Dopasowuje i wymienia uszkodzone elementy galanterii metalowej, stosując obróbkę ręczną i mechaniczną (K-3, K-4, K-5).
- Wykonuje elementy metalowe o kształtach nieregularnych: szyldy, klamki, zawiasy, zasuwki, okucia itp. (K-3, K-4, K-5).
- Kontroluje wykonanie elementów, stosując urządzenia i narzędzia pomiarowe (K-5).
- Dokonuje konserwacji i zabezpieczeń antykorozyjnych (K-3, K-4).
- Segreguje elementy zużyte w zależności od ich rodzaju i zagrożenia dla środowiska oraz zagospodarowuje odpady (K-3, K-4).

Wiadomości

- Dokumentacja rysunkowa i technologiczna (K-3, K-4).
- Konstrukcje typowych wyrobów ślusarstwa galanterii metalowej (K-3, K-4).
- Materiały konstrukcyjne stosowane w ślusarstwie galanterii metalowej (K-3, K-4).

- Maszyny, narzędzia i oprzyrządowanie stosowane w pracach ślusarskich (K-3, K-4).
- Zasady demontażu i montażu zespołów z zakresu galanterii metalowej (K-3, K-4).
- Technologia i środki do czyszczenia elementów galanterii metalowej (K-3, K-4).
- Trasowanie na płaszczyźnie oraz trasowanie przestrzenne (K-3, K-4).
- Podstawowe operacje obróbki ręcznej (K-3, K-4).
- Podstawowe operacje obróbki mechanicznej (K-3, K-4).
- Podstawowe operacje obróbki plastycznej (K-3, K-4).
- Połączenia nierozłączne (K-3, K-4).
- Połączenia rozłączne (K-3, K-4).
- Podstawy obróbki cieplnej i cieplno-chemicznej (K-3, K-4).
- Zjawisko korozji i jej zapobieganie (K-3, K-4).
- Pomiary warsztatowe (K-3, K-4).
- Przyrządy kontrolno-pomiarowe stosowane w ślusarstwie (K-3, K-4, K-5).
- Zasady postępowania ze zużytymi częściami i materiałami eksploatacyjnymi (K-3, K-4).

Cechy psychofizyczne

- Cierpliwość (K-3, K-4, K-5).
- Wyrwałość (K-3, K-4).
- Koncentracja uwagi (K-3, K-4).
- Wyobraźnia przestrzenna (K-3, K-4).

Kwalifikacje specjalistyczne dla zawodu

- *Nie zidentyfikowano.*

POZIOM 3

Kwalifikacje ogólnozawodowe

- *Nie zidentyfikowano.*

Kwalifikacje podstawowe dla zawodu

Umiejętności

- Sprawuje kontrolę nad przestrzeganiem zasad bhp, ppoż. i ochrony środowiska podczas wykonywania prac ślusarskich przez podległych pracowników (K-3, K-4, K-5).
- Identyfikuje źródła informacji dotyczących postępu technicznego w zakresie prac związanych z wykonaniem, naprawą i konserwacją urządzeń oraz elementów ślusarstwa artystycznego (K-3, K-4).
- Nadzoruje i optymalizuje wdrażanie rozwiązań innowacyjnych (K-3, K-4).

- Obsługuje programy komputerowe wspomagające proces kalkulacji usług ślusarskich i ewidencji usług (K-2).
- Szacuje koszty materiałowe i czas wykonywania prowadzonych prac na podstawie normatywów technologicznych oraz obowiązujących cenników, oblicza zapotrzebowanie na ilość materiałów konstrukcyjnych oraz sporządza wstępną kalkulację wykonania wyrobu (K-2).
- Sporządza formularz zlecenia wykonania usługi (K-2).
- Wykonuje ozdobną galanterię metalową (K-3, K-4, K-5).
- Odtwarza brakujące elementy dekoracyjne na podstawie wzoru, rysunku lub szkicu z zachowaniem cech charakterystycznych dla danego wyrobu i stylu architektonicznego (K-3, K-4, K-5).
- Dokonuje kontroli międzyoperacyjnej podczas wykonywania skomplikowanych prac ślusarskich (K-5).
- Dokonuje oceny wykonanych prac ślusarskich (K-5).

Wiadomości

- Sposoby twórczego rozwiązywania problemów technicznych podczas wykonywanych prac ślusarskich w zakresie wyrobów artystycznych (K-3, K-4).
- Źródła postępu technicznego w zakresie prac związanych z wykonaniem, naprawą i konserwacją urządzeń i elementów ślusarstwa galanterii metalowej (K-3, K-4).
- Programy komputerowe do sporządzania rozliczeń usług ślusarskich (K-2).
- Podstawowe wiadomości o stylach w architekturze i sztuce (K-3, K-4).
- Warunki techniczne wykonania i odbioru prac ślusarskich (K-5).

Cechy psychofizyczne

- Inicjatywność (K-3, K-4).
- Kreatywność, pomysłowość (K-2, K-3, K-4).
- Uzdolnienia artystyczne (K-3, K-4).
- Wrażliwość artystyczna (K-3, K-4, K-5).

Kwalifikacje specjalistyczne dla zawodu

- *Nie zidentyfikowano.*

POZIOM 4

- *Nie zidentyfikowano.*

POZIOM 5

- *Nie zidentyfikowano.*